

E.3 VYJÁDŘENÍ, ROZHODNUTÍ, STANOVISKA

V rámci projednání projektové dokumentace byly obeslány dotčené inženýrské sítě, dotčené orgány dle seznamu níže uvedeného, jejich podmínky pro realizaci stavby jsou součástí dokladové části a byly zapracovány do projektové dokumentace.

č.č.	účel	subjekt	datum odpovědi	číslo jednací	poznámka
3.01	Koordinované závazné stanovisko	MěÚ Rožnov pod Radhoštěm, odbor OŽP a výstavby	04.05.2022	Č.j.: MěÚ-RpR/043715/2022	Koordinované závazné stanovisko
3.02	Vyjádření	CETIN a.s.	01.03.2022	Č.j.: 567417/22	Vyjádření
3.03	Vyjádření	ČEZ Distribuce, a.s.	03.03.2022	Zn.: 001124330707	Vyjádření
3.04	Vyjádření	GasNet s.r.o.	27.01.2022	Zn.: 5002528060	Stanovisko
3.05	Vyjádření	Vodovody a kanalizace Vsetín, a.s.	28.03.2022	Vyjádření č. 801/2022	Vyjádření
3.06	Vyjádření	Město Zubří	09.03.2022	Č.j.: 266/2022	Stanovisko
3.07	Vyjádření_§23 odst. 4 zákona č. 100/2001 Sb. (EIA)	Krajský úřad Zlín, OŽP	09.03.2022	Č.j.: KUZL 21475/2022	Vyjádření
3.08	Vyjádření k PD	Lesy ČR	04.04.2022	Č.j.: LCR942/002664/2022	Vyjádření
3.09	Vyjádření k PD	KHS Zlín	08.03.2022	Č.j.: KHSZL 05399/2022	Stanovisko nevydává
3.10	Vyjádření k PD	KŘPZK_DI Vsetín	28.03.2022	Č.j.: KRPZ-26004-2/ČJ-2022-151506	Stanovisko
3.11	Vyjádření k PD	Ředitelství silnic Zlínského kraje, p.o.	18.03.2022	Zn.: ŘSZKVM/02680/22-24	Vyjádření
3.12	Vyjádření k PD	TKR Jašek s.r.o.	01.03.2022	JuJ/TKR#16757	Vyjádření
3.13	Vyjádření k PD	AOPK ČR, CHKO Beskydy	25.5.2022	Č.j.: SR/0281/BE/2022-2	Závazné stanovisko
3.14	Vyjádření k PD	Ministerstvo obrany - Sekce ekonomická a majetková-OOÚZ	15.03.2022	Sp.zn.: 126732/2022-7460-OÚZ-BR	Závazné stanovisko
3.15	Vyjádření k PD	Český rybářský svaz, Územní svaz pro Moravu a Slezsko	05.04.2022	Zn.: PD-35/22	Vyjádření
3.16	Vyjádření k PD	Sdružení obcí Mikroregionu Vsetínsko	31.03.2021	Zn.: SOMV/V262/22	Souhlas
3.17	Vyjádření k PD_odpady	MěÚ Rožnov pod Radhoštěm, odbor OŽP a výstavby	7.4.2022	Č. j.: MěÚ-RpR/030987/2022	Sdělení stanovisko se nevydává

Vypracovala: Bronislava Mydlářová
Tel.: +420 774 443 799, email: mydlarova@mss-projekt.cz

Kontrolovala: Alena Alaia
Tel.: +420 774 847 053, email: alaia@mss-projekt.cz

Městský úřad Rožnov pod Radhoštěm

Odbor životního prostředí a výstavby

Letenská 1918, 756 61 Rožnov p. R.

Spis. zn.: MěÚ-RpR/OŽPV/030601/2022/NoA/242-246.6

Rožnov pod Radhoštěm 4. 5. 2022

Č.j.: MěÚ-RpR/043715/2022

Vyřizuje: oprávněná úřední osoba – Bc. Anna Novosadová

Tel.: 571 661 277, mob. 730 867 802, e-mail: anna.novosadova@roznov.cz

MSS - projekt s.r.o., IČ: 26849836

Žerotínova 992

755 01 Vsetín

KOORDINOVANÉ ZÁVAZNÉ STANOVISKO

ve smyslu § 4 odst. 7 zákona č. 183/2006 Sb., o územním plánování a stavebním řádu, ve znění pozdějších předpisů (stavební zákon)

Investor: Město Zubří, IČ: 00304492, U Domoviny 234, 756 54 Zubří, zastoupené Ing. Lubomírem Vaculínem – starostou města

Zastoupen na základě plné moci ze dne 11. 1. 2022 spol. MSS - projekt s.r.o., IČ: 26849836, se sídlem Michelská 580/63, Michle, 140 00 Praha 4, provozovna: Žerotínova 992, 755 01 Vsetín, společnost zast. Ing. Martinem Mynaříkem - jednatelem společnosti.

Dne 5. 4. 2022 obdržel odbor životního prostředí a výstavby Městského úřadu Rožnov pod Radhoštěm žádost o koordinované závazné stanovisko k projektové dokumentaci stavby **„Propojovací chodník Zubří – Staré Zubří, ul. Starozuberská – lávka přes Star. potok“** na pozemcích parc. č. 5436/14, 5454 a 5453 v k. ú. Zubří pro účel společného územního a stavebního řízení.

Projektovou dokumentaci vypracovala spol. MSS - projekt s.r.o., Bc. Jan Hříbek, zodpovědný projektant Ing. Martin Mynařík, ČKAIT 1301261, datum zpracování 10/2021.

Předložená dokumentace řeší novostavbu lávky, která je uvažována jako demontovatelná ocelová konstrukce. Stavba je navržena jako komunikace pro bezpečné převedení chodců přes vodoteč. Nosná konstrukce lávky pro pěší bude tvořena ocelovou konstrukcí, s ochranou žárovým zinkováním, zábradlí bude ocelové se svislou výplní z tahokovu, přístupové chodníky budou z betonové zámkové dlažby. Statické opevnění lávky bude z kamenné dlažby do betonu, s vyspárováním.

Základní parametry lávky: Délka lávky: 7,0 m; Celková šířka: 1,66 m; Délka přemostění: 6,0 m; Délka NK lávky: 6,4 m; Šířka mezi zábradlím: 1,5 m; Stavební výška: 0,34 m; Úložná výška: 0,38 m; Výška nad terénem: 2,15 m; Výška nad hladinou: 2,0 m; Hloubka vody: 0,2 m; Volná šířka: 1,5 m.

Ocelová konstrukce lávky je uložena na ŽB opěrách. Základ bude kotven pomocí 3 ks mikropilot na obou stranách. Lávka je navržena o jednom poli. Nosnou konstrukci tvoří 2 x podélný ocelový profil U 300 a 6 x příčný ocelový profil IPE 100. Pochozí plocha: lisovaným podlahový rošt s protiskluzem, oka 33x11 mm. Protiskluzová úprava je tvořena vroubkou na horní hraně pásků. Na lávce, je navrženo ocelové zábradlí výšky 1,1 m se svislou dřevěnou výplní. Je navrženo statické opevnění lávky a udržovací práce v korytě toku – břehy budou opevněny kamennou dlažbou do betonu. Opevnění bude v patě břehu ukončeno betonovým prahem 0,5 x 0,8 m.

Městský úřad Rožnov pod Radhoštěm, jako dotčený orgán (dále jen „městský úřad“) vydává k předložené dokumentaci **„Propojovací chodník Zubří – Staré Zubří, ul. Starozuberská – lávka přes Star. potok“** ve smyslu ustanovení § 4 odst. 7 zák. č. 183/2006 Sb., o územním plánování a stavebním řádu (stavební zákon), ve znění pozdějších předpisů,

koordinované závazné stanovisko

k ochraně veřejných zájmů dle níže uvedených ustanovení zvláštních právních předpisů:

- 1) zákona č. 254/2001 Sb., o vodách a o změně některých zákonů (vodní zákon), ve znění pozdějších předpisů,**

Městský úřad Rožnov pod Radhoštěm, odbor životního prostředí, jako vodoprávní úřad příslušný podle § 106 zákona č. 254/2001 Sb., o vodách a o změně některých zákonů (vodní zákon), ve znění pozdějších předpisů (dále jen "vodní zákon"), posoudil žádost, kterou dne 5. 4. 2022 podalo

Město Zubří, IČO 00304492, U Domoviny 234, 756 54 Zubří, zastoupené Ing. Lubomírem Vaculínem – starostou města,

kteřé zastupuje spol. MSS - projekt s.r.o., IČO 26849836, se sídlem Michelská 580/63, Michle, 140 00 Praha 4, provozovna: Žerotínova 992, 755 01 Vsetín, společnost zast. Ing. Martinem Mynaříkem - jednatelem společnosti (dále jen "žadatel"), a na základě tohoto posouzení:

v y d á v á s o u h l a s

podle § 17 odst. 1 písm. a) vodního zákona k činnostem/zařízení/stavbě, které mohou ovlivnit vodní poměry:

„Propojovací chodník Zubří – Staré Zubří, ul. Starozuberská – lávka přes Star. potok“
na pozemcích parc. č. 5436/14, 5454 a 5453 v k. ú. Zubří pro účel společného územního a stavebního řízení.

Popis stavby:

Předložená dokumentace stavby řeší novostavbu lávky, která je uvažována jako demontovatelná ocelová konstrukce. Stavba je navržena jako komunikace pro bezpečné převedení chodců přes vodoteč. Nosná konstrukce lávky pro pěší bude tvořena ocelovou konstrukcí, s ochranou žárovým zinkováním, zábradlí bude ocelové se svislou výplní z tahokovu, přístupové chodníky budou z betonové zámkové dlažby. Statické opevnění lávky bude z kamenné dlažby do betonu, s vyspárováním.

Základní parametry lávky: Délka lávky: 7,0 m; Celková šířka: 1,66 m; Délka přemostění: 6,0 m; Délka NK lávky: 6,4 m; Šířka mezi zábradlím: 1,5 m; Stavební výška: 0,34 m; Úložná výška: 0,38 m; Výška nad terénem: 2,15 m; Výška nad hladinou: 2,0 m; Hloubka vody: 0,2 m; Volná šířka: 1,5 m.

Ocelová konstrukce lávky je uložena na ŽB opěrách. Základ bude kotven pomocí 3 ks mikropilot na obou stranách. Lávka je navržena o jednom poli. Nosnou konstrukci tvoří 2 x podélný ocelový profil U 300 a 6 x příčný ocelový profil IPE 100. Pochozí plocha: lisovaným podlahový rošt s protiskluzem, oka 33x11 mm. Protiskluzová úprava je tvořena vroubky na horní hraně pásků. Na lávce, je navrženo ocelové zábradlí výšky 1,1 m se svislou dřevěnou výplní. Je navrženo statické opevnění lávky a udržovací práce v korytě toku – břehy budou opevněny kamennou dlažbou do betonu. Opevnění bude v patě břehu ukončeno betonovým prahem 0,5 x 0,8 m.

Podmínky souhlasu podle § 17 odst. 3 vodního zákona:

Budou dodrženy podmínky dané správcem toku Starozuberský potok (IDVT 10188617), tj. Lesy České republiky, s. p., OŘ jižní Morava, ze dne 4. 4. 2022, pod. č. j. LCR942/002664/2022.

- Stavba lávky pro pěší přes potok Starozuberský bude realizována v souladu s ČSN 73 62 01 „Projektování mostních objektů“, průtočný profil bude dimenzován na provedení Q100 + 50 cm bezpečnostní výšky.
- Břehy v průtočném profilu lávky budou opevněny lomovým kamenem tl. 25 cm do betonového lože tl. 10 cm., konstrukce budou opřeny o základové betonové patky ve dně o šířce 40 cm založené do hloubky 60 cm.
- Nánosy pod lávkou bude čistit vlastník lávky na vlastní finanční náklady.
- Vlastník stavby lávky bude respektovat § 52 odst. 2 zákona č. 254/2001 Sb., v platném znění.

- Stavbou bude trvalým záborem dotčen pozemek parc. č. 5436/14 v k. ú. Zubří ve vlastnictví ČR – právo hospodařit vedeno na Lesy České republiky, s. p., Přemyslova 1106/19, Nový Hradec Králové, 500 08, Hradec Králové.
- Majetkoprávní záležitosti budou projednány s panem Viktorem Dvořáčkem, referent pozemkové evidence, tel.: 956 942 329 nebo 724 623 849, e-mail: viktor.dvoracek@lesy.cz.

Odůvodnění:

Dle předložené PD se jedná o stavbu, která by mohla ovlivnit vodní poměry, a proto vydal vodoprávní úřad v souladu s § 17 zákona č. 254/2001 Sb., o vodách, tento souhlas s uvedením podmínek daných správcem vodního toku.

K žádosti byly doloženy tyto podklady:

- Projektová dokumentace vypracovaná spol. MSS - projekt s.r.o., Bc. Jan Hříbek, zodpovědný projektant Ing. Martin Mynařík, ČKAIT 1301261, datum zpracování 10/2021.
- Stanovisko správce vodního toku – Lesy České republiky, s. p., OŘ jižní Morava, Březnická 5659, 760 01 Zlín.

Vodoprávní úřad přezkoumal předloženou žádost z hledisek uvedených v ustanoveních vodního zákona a zjistil, že jejím uskutečněním nebo užíváním za dodržení předepsaných podmínek nejsou ohroženy zájmy chráněné vodním zákonem a zvláštními předpisy.

Oprávněná úřední osoba: Ing. Šárka Vaňková

2) zákona č. 183/2006 Sb., o územním plánování a stavebním řádu (stavební zákon), ve znění pozdějších předpisů, § 6 odst. 1 písm. e),

Městský úřad Rožnov pod Radhoštěm, odbor strategického rozvoje a projektů, oddělení územního plánování jako orgán územního plánování příslušný podle § 6 odst. 1 písmeno e) zákona č. 183/2006 Sb., o územním plánování a stavebním řádu (stavební zákon), ve znění pozdějších předpisů (dále jen "stavební zákon"), v souladu s § 4 odst. 7 stavebního zákona, posoudil záměr

"Propojovací chodník Zubří - Staré Zubří, ul. Starozuberská - lávka přes Star. potok"

na pozemku parc. č. 5436/14, 5454, 5453 v katastrálním území Zubří (dále jen "záměr")

pro stavebníka

Město Zubří, U Domoviny 234, 756 54 Zubří,

kterého zastupuje MSS - projekt s.r.o., Michelská 580/63, 141 00 Praha.

Projektovou dokumentaci pro účel společného územního a stavebního řízení vypracovala spol. MSS - projekt s.r.o., Bc. Jan Hříbek, zodpovědný projektant Ing. Martin Mynařík, ČKAIT 1301261, datum zpracování 10/2021.

Předložená dokumentace řeší novostavbu lávky, která je uvažována jako demontovatelná ocelová konstrukce. Stavba je navržena jako komunikace pro bezpečné převedení chodců přes vodoteč. Nosná konstrukce lávky pro pěší bude tvořena ocelovou konstrukcí, s ochranou žárovým zinkováním, zábradlí bude ocelové se svislou výplní z Tahokovu, přístupové chodníky budou z betonové zámkové dlažby. Statické opevnění lávky bude z kamenné dlažby do betonu, s vyspárováním.

Základní parametry lávky: Délka lávky: 7,0 m; Celková šířka: 1,66 m; Délka přemostění: 6,0 m; Délka NK lávky: 6,4 m; Šířka mezi zábradlím: 1,5 m; Stavební výška: 0,34 m; Úložná výška: 0,38 m; Výška nad terénem: 2,15 m; Výška nad hladinou: 2,0 m; Hloubka vody: 0,2 m; Volná šířka: 1,5 m.

Ocelová konstrukce lávky je uložena na ŽB opěrách. Základ bude kotven pomocí 3 ks mikropilot na obou stranách. Lávka je navržena o jednom poli. Nosnou konstrukci tvoří 2 x podélný ocelový profil U 300 a 6 x příčný ocelový profil IPE 100. Pochozí plocha: lisovaným podlahový rošt s protiskluzem, oka 33x11 mm. Protiskluzová úprava je tvořena vroubky na horní hraně pásků. Na lávce, je navrženo

ocelové zábradlí výšky 1,1 m se svislou dřevěnou výplní. Je navrženo statické opevnění lávky a udržovací práce v korytě toku – břehy budou opevněny kamennou dlažbou do betonu. Opevnění bude v patě břehu ukončeno betonovým prahem 0,5 x 0,8 m.

Městský úřad Rožnov pod Radhoštěm, odbor strategického rozvoje a projektů, oddělení územního plánování jako orgán územního plánování vydává podle § 96b stavebního zákona k výše uvedenému záměru toto **závazné stanovisko**:

Záměr je dle § 96b odst. 3 stavebního zákona z hlediska souladu s politikou územního rozvoje a územně plánovací dokumentací a z hlediska uplatňování cílů a úkolů územního plánování

p ř í p u s t n ý.

Odůvodnění:

Orgán územního plánování obdržel dne 8.4.2022 od MěÚ Rožnov pod Radhoštěm, odboru životního prostředí a výstavby, žádost o vydání závazného stanoviska jako podkladu pro koordinované závazné stanovisko k uvedenému záměru.

Záměr dle dokumentace předložené stavebníkem posoudil orgán územního plánování z hlediska souladu s následujícími dokumentacemi:

- Politika územního rozvoje ČR ve znění Aktualizace č. 1, schválené dne 15.4.2015 a zveřejněné způsobem umožňujícím dálkový přístup dne 16.4.2015, aktualizací č. 2 a 3, schválených dne 2.9.2019, s účinností od 1.10.2019, aktualizace č. 5, schválené dne 17.8.2020, s účinností od 11.9.2020 a aktualizace č. 4, schválené dne 12.7.2021, s účinností od 1.9.2021 (dále jen „PÚR“)
- Zásady územního rozvoje Zlínského kraje ve znění Aktualizace č. 2 vydané Zastupitelstvem Zlínského kraje dne 05.11.2018 usnesením č. 0454/Z15/18, s nabytím účinnosti 27.11.2018, a Aktualizace č. 4 vydané Zastupitelstvem Zlínského kraje dne 28.2.2022 usnesením č. 0277/Z09/22, s nabytím účinnosti 22.3.2022 (dále jen „ZÚR“)
- Územní plán Zubří ve znění změny č. 2, která nabyla účinnosti dne 26.6.2018 a změny č. 1, vydané Zastupitelstvem města Zubří dne 17.6.2021, která nabyla účinnosti 6.7.2021 (dále jen „ÚP“).

Orgán územního plánování přezkoumal předložený záměr podle § 96b odst. 3 stavebního zákona z hlediska souladu s politikou územního rozvoje a územně plánovací dokumentací a z hlediska uplatňování cílů a úkolů územního plánování.

Dle platného ÚP se pozemky parc. č. 5436/14, 5454, 5453 v katastrálním území Zubří nacházejí v zastavěném území v ploše WT – plochy vodních ploch a toků a DS – plochy pro silniční dopravu. Hlavním využitím plochy WT jsou vodní plochy a toky, přípustným využitím je v odůvodněných případech dopravní a technická infrastruktura slučitelná s hlavním využitím, umístění propojovacího chodníku – lávky je v souladu s přípustným využitím plochy WT.

Hlavním využitím plochy DS je silniční doprava, přípustným využitím plochy DS je technická infrastruktura související a slučitelná s hlavním využitím. Umístění propojovacího chodníku – lávky jako stavby dopravního vybavení je v souladu s hlavním využitím plochy DS.

Soulad územního plánu s politikou územního rozvoje, územně plánovací dokumentací vydanou krajem a s cíli a úkoly územního plánování je zákonnou podmínkou pro jeho vydání. Platný ÚP byl vydán v souladu s PÚR, se ZÚR a splňuje cíle a úkoly územního plánování. Lze tedy dovodit, že záměr, který je v souladu s vydaným územním plánem, není v rozporu s PÚR, ZÚR a cíli a úkoly územního plánování.

Orgán územního plánování posoudil předloženou žádost v rozsahu předložené projektové dokumentace a na základě dostupných podkladů. Na základě všech shromážděných poznatků rozhodl tak, jak je uvedeno ve výroku tohoto závazného stanoviska.

Oprávněná úřední osoba: Ing. Věra Štěpánová

3) zákona č. 13/1997 Sb., o pozemních komunikacích, ve znění pozdějších předpisů (dále jen „ZPK“) a vyhl. č. 104/1997 Sb., kterou se provádí ZPK, ve znění pozdějších předpisů (dále jen „vyhl. č. 104/1997 Sb.“)

Městský úřad Rožnov pod Radhoštěm, odbor dopravy jako silniční správní úřad příslušný podle ustanovení § 40 odst. 4 písm. a) ZPK souhlasí se stavbou „**Propojovací chodník Zubří – Staré Zubří, ul. Starozuberská – lávka přes Star. potok**“ na pozemcích parc. č. 5436/14, 5454 a 5453 v k. ú. Zubří pro účel společného územního a stavebního řízení za těchto podmínek:

1. Před zahájením stavby požádá žadatel silniční správní úřad o povolení zvláštního užívání podle § 25 odst. 6 písm. c) ZPK (provádění stavebních prací).

2. Pokud dojde výstavbou k ovlivnění bezpečnosti a plynulosti provozu na pozemních komunikacích stavebník požádá příslušný silniční správní úřad o stanovení přechodné úpravy provozu. Návrh dopravního značení bude zpracován dle zákona č. 361/2000 Sb., o provozu na pozemních komunikacích a o změně některých zákonů, ve znění pozdějších předpisů a vyhlášky č. 294/2015 Sb., kterou se provádějí pravidla provozu na pozemních komunikacích a úprava a řízení provozu na pozemních komunikacích, ve znění pozdějších předpisů.

Odůvodnění:

1. Stavbou „**Propojovací chodník Zubří – Staré Zubří, ul. Starozuberská – lávka přes Star. potok**“ na pozemcích parc. č. 5436/14, 5454 a 5453 v k. ú. Zubří dojde k dotčení silnice III/01877 a podmínka byla stanovena z důvodu, že povolení zvláštního užívání pozemní komunikace je předmětem samostatného správního řízení dle § 25 odst. 6 písm. ZPK.

2. Podmínka byla stanovena z toho důvodu, že stanovení přechodné úpravy provozu je samostatným řízením podle ustanovení § 77 odst. 1 písm. c) zákona č. 361/2000 Sb., o provozu na pozemních komunikacích, v platném znění.

Oprávněná úřední osoba: Bc. Eva Pernická

Závěr:

Městský úřad Rožnov p. Radh. vydává ve věci „**Propojovací chodník Zubří – Staré Zubří, ul. Starozuberská – lávka přes Star. potok**“,

kladné koordinované závazné stanovisko

za výše uvedených podmínek.

Platnost koordinovaného závazného stanoviska: dva roky od data vydání.

Poznámka pro investora a stavební úřad:

- Podle **zákona č. 114/1992 Sb., o ochraně přírody a krajiny**, není úřad dotčeným orgánem příslušným k posouzení záměru, proto závazné stanovisko nebylo vydáno.
- Záměr se veřejných zájmů chráněných **zákonem č. 201/2012 Sb., o ochraně ovzduší**, nedotýká, neboť posuzovaný záměr nezahrnuje stacionární zdroj uvedený v příloze č. 2, který nedosahuje limitních hodnot (nevyjmenovaný zdroj), proto závazné stanovisko dle uvedeného zákona nebylo k záměru vydáno.

Upozornění:

- při manipulaci s prашným materiálem by mělo být použito prostředků k minimalizaci produkce emisí tuhých znečišťujících látek, např. skrápěním.

- mělo by být prováděno pravidelné čištění příjezdových komunikací, v suchém období dále jejich skrápění tak, aby při průjezdu obslužných vozidel nevznikala sekundární prašnost.
 - dále by se měla učinit opatření ke snížení emisí tuhých znečišťujících látek při skladování a přepravě materiálu, např. zajistit zakrytování nákladních prostorů expedujících dopravních prostředků, zakrytované/uzavřené skladovací prostory, skrápění materiálu.
- Dle **zákona č. 541/2020 Sb., o odpadech, v platném znění**, vydal Městský úřad Rožnov pod Radhoštěm, odbor životního prostředí a výstavby dne 7. 4. 2022 pod Spis. zn.: MěÚ/OŽPV/030600/2022/OH/VaŠ-249.6 (Č.j.: MěÚ-RpR/030987/2022) samostatné sdělení.
 - Záměr se veřejných zájmů chráněných **zákonem č. 289/1995 Sb., o lesích** (lesní zákon) nedotýká, neboť posuzovaný záměr není umístován na PUPFL ani ve vzdálenosti do 50 m od PUPFL, proto závazné stanovisko dle uvedeného zákona nebylo k záměru vydáno.
 - Záměr se veřejných zájmů chráněných **zákonem č. 334/1992 Sb., o ochraně zemědělského půdního fondu** nedotýká, neboť posuzovaný záměr není umístován na ZPF, proto závazné stanovisko dle uvedeného zákona nebylo k záměru vydáno.
 - Záměr se veřejných zájmů chráněných **zákonem č. 20/1987 Sb., o státní památkové péči**, nedotýká, neboť předmětný objekt není kulturní památkou zapsanou v Ústředním seznamu kulturních památek ČR, ani se nenachází na území ochranného pásma kulturní památky nebo národní kulturní památky, proto závazné stanovisko dle uvedeného zákona nebylo k záměru vydáno.

Poučení:

Toto koordinované závazné stanovisko není samostatným rozhodnutím a nelze se proti němu odvolat. Podle § 149 zák. č. 500/2004 Sb., správní řád, ve znění pozdějších předpisů, nezákonné závazné stanovisko lze zrušit nebo změnit v přezkumném řízení, k němuž je příslušný Krajský úřad Zlínského kraje.

Otisk úředního razítka

Ing. Věra Šulová, v. r.

vedoucí odboru životního prostředí a výstavby
MěÚ Rožnov p. Radh.

**VYJÁDŘENÍ O EXISTENCI SÍTĚ ELEKTRONICKÝCH KOMUNIKACÍ
společnosti CETIN a.s.
(„Vyjádření“)**

**A VŠEOBECNÉ PODMÍNKY OCHRANY SÍTĚ ELEKTRONICKÝCH KOMUNIKACÍ
společnosti CETIN a.s.
(„Všeobecné podmínky ochrany SEK“)**

toto Vyjádření a Všeobecné podmínky ochrany SEK je vydané dle ustanovení § 101 zákona č. 127/2005 Sb., o elektronických komunikacích a o změně některých souvisejících zákonů, v účinném znění („Zákon o elektronických komunikacích“), a dle ustanovení § 161 zákona č. 183/2006 Sb., o územním plánování a stavebním řádu, v účinném znění („Stavební zákon“), a dle příslušných ustanovení zákona č. 89/2012 Sb., občanský zákoník, v účinném znění („Občanský zákoník“)

Číslo jednací: 567417/22

Číslo žádosti: 0122 415 325 („Žádost“)

Název akce („Stavba“)	Propojovací chodník Zubří ? Staré Zubří, ul. Starozuberská ? lávka přes Starozuberský potok (SO.04)	
Důvod vydání Vyjádření („Důvod vyjádření“)	Společné územní a stavební řízení	
Žadatel	MSS - projekt s.r.o.	
Stavebník	Město Zubří, U Domoviny 234, Zubří, 75654	
Zájmové území	Okres	Vsetín
	Obec	Zubří
	Kat. území / č. parcely	Zubří
Platnost Vyjádření	1. 3. 2024 („Den konce platnosti Vyjádření“)	

Žadatel Žadostí určil a vyznačil Zájmové území, jakož i určil Důvod Vyjádření.

Na základě určení a vyznačení Zájmového území Žadatelem a na základě určení Důvodu Vyjádření vydává společnost CETIN a.s. následující Vyjádření:

Dojde ke střetu se sítí elektronických komunikací (dále jen „SEK“) společnosti CETIN a.s.

- (I) Na Žadatelem určeném a vyznačeném Zájmovém území se vyskytuje SEK společnosti CETIN a.s.;
- (II) Společnost CETIN a.s. za podmínky splnění bodu (III) tohoto Vyjádření souhlasí, aby Stavebník a/nebo Žadatel, je-li Stavebníkem v Zájmovém území vyznačeném v Žádosti, provedl Stavbu a/nebo činnosti povolené příslušným správním rozhodnutím vydaným dle Stavebního zákona;
- (III) Stavebník a/nebo Žadatel, je-li Stavebníkem je povinen řídit se Všeobecnými podmínkami ochrany SEK, které jsou nedílnou součástí Vyjádření;
- (IV) Pro případ, že bude nezbytné přeložení SEK, zajistí vždy takové přeložení SEK její vlastník, společnost CETIN a.s. Stavebník, který vyvolal překládku SEK je dle ustanovení § 104 odst. 17 Zákona o elektronických komunikacích povinen uhradit společnosti CETIN a.s. veškeré náklady na nezbytné úpravy dotčeného úseku SEK, a to na úrovni stávajícího technického řešení;
- (V) Pro účely přeložení SEK dle bodu (IV) tohoto Vyjádření je Stavebník povinen uzavřít se společností CETIN a.s. Smlouvu o realizaci překládky SEK.

Číslo jednací: 567417/22

Číslo žádosti: 0122 415 325

Vyjádření je platné pouze pro Zájmové území určené a vyznačené Žadatelem, jakož i pro Důvod Vyjádření stanovený a určený Žadatelem v Žádosti.

Vyjádření pozbývá platnosti i) v Den konce platnosti Vyjádření, ii) změnou rozsahu Zájmového území či změnou Důvodu Vyjádření uvedeného v Žádosti a/nebo iii) jakýmkoliv porušením kterékoliv povinnosti stanovené Všeobecnými podmínkami ochrany SEK, to vše v závislosti na tom, která ze skutečností rozhodná pro pozbytí platnosti Vyjádření nastane nejdříve.

Společnost CETIN a.s. vydáním tohoto Vyjádření poskytla Žadateli pro Žadatelem určené a vyznačené Zájmové území veškeré informace o SEK dostupné společnosti CETIN a.s. ke dni podání Žádosti.


Ze strany společnosti CETIN a.s. může v některých případech docházet ke zpracování Vašich osobních údajů. Ke zpracování Vašich osobních údajů dochází vždy v souladu s platnými právními předpisy. Konkrétní zásady a podmínky zpracování osobních údajů společností CETIN a.s. jsou dostupné na <https://www.cetin.cz/zasady-ochrany-osobnich-udaju>.

V případě dotazů k Vyjádření kontaktujte prosím asistenční linku 800 630 630.

Přílohami Vyjádření jsou:

- *Všeobecné podmínky ochrany SEK*
- *Informace k vytýčení SEK ve vlastnictví společnosti CETIN a.s.*
- *Situační výkres (obsahuje Zájmové území určené a vyznačené Žadatelem a výřezy účelové mapy SEK)*

Vyjádření vydala společnost **CETIN a.s.** dne: 1. 3. 2022.



CETIN a.s.
Českomoravská 2510/19, Libeň
190 00 Praha 9
DIČ: CZ04084063

102

VŠEOBECNÉ PODMÍNKY OCHRANY SÍTĚ ELEKTRONICKÝCH KOMUNIKACÍ společnosti CETIN a.s.**1. PLATNOST VŠEOBECNÝCH PODMÍNEK**

- i) Tyto Všeobecné podmínky ochrany sítě elektronických komunikací (dále jen „VPOSEK“) tvoří součást Vyjádření (jak je tento pojem definován níže v článku 2 VPOSEK).
- ii) V případě rozporu mezi Vyjádřením a těmito VPOSEK mají přednost ustanovení Vyjádření, pokud není těmito VPOSEK stanoveno jinak.

2. DEFINICE

Níže uvedené termíny, jsou-li použity v těchto VPOSEK a uvozeny velkými písmeny, mají následující význam, není-li těmito VPOSEK a/nebo Příslušnými požadavky stanoveno výslovně jinak:

„CETIN“ znamená CETIN a.s. se sídlem Českomoravská 2510/19, Libeň, 190 00 Praha 9, IČO: 04084063, zapsaná v obchodním rejstříku vedeném Městským soudem v Praze pod spz. B 20623;

„Den“ je kalendářní den;

„Kabelovod“ podzemní zařízení sestávající se z tělesa Kabelovodu a kabelových komor, sloužící k zatahování kabelů a ochranných trubek;

„Občanský zákoník“ znamená zákon č. 89/2012 Sb., občanský zákoník, v účinném znění;

„POS“ je zaměstnanec společnosti CETIN, pověřený ochranou sítě, Josef Zapalač, tel.: 602 405 159, e-mail: josef.zapalac@cetin.cz;

„Pracovní den“ znamená Den, kromě soboty, neděle, a státních svátků a ostatních svátků ve smyslu zákona č. 245/2000 Sb., o státních svátcích, o významných dnech a o dnech pracovního klidu, v účinném znění;

„Příslušné požadavky“ znamená jakýkoli a každý příslušný právní předpis, vč. technických norem, nebo normativní právní akt veřejné správy či samosprávy, nebo jakékoli rozhodnutí, povolení, souhlas nebo licenci, včetně podmínek, které s ním souvisí;

„Překládka“ je stavba spočívající ve změně trasy vedení SEK ve vlastnictví CETIN nebo přemístění zařízení SEK ve vlastnictví CETIN; Stavebník, který Překládku vyvolal, je dle ustanovení § 104 odst. 17 Zákona o elektronických komunikacích povinen uhradit společnosti CETIN veškeré náklady na nezbytné úpravy dotčeného úseku SEK, a to na úrovni stávajícího technického řešení;

„SEK“ je síť elektronických komunikací ve vlastnictví CETIN;

„Stavba“ je stavba a/nebo činnost ve vztahu, k níž bylo vydáno Vyjádření, a je prováděna Stavebníkem a/nebo Žadatelem v souladu s Příslušnými požadavky, povolená příslušným správním rozhodnutím vydaným dle Stavebního zákona;

„Stavebník“ je osoba takto označená ve Vyjádření;

„Stavební zákon“ je zákon č. 183/2006 Sb., o územním plánování a stavebním řádu;

„Vyjádření“ je vyjádření o existenci sítě elektronických komunikací vydané společností CETIN dne 1. 3. 2022 pod č.j. 567417/22;

„Zájmové území“ je území označené Žadatelem a/nebo Stavebníkem v Žádosti;

„Situační výkres“ je výkres, který je přílohou Vyjádření a obsahuje Zájmové území určené a vyznačené Žadatelem v Žádosti a výřezy účelové mapy SEK;

„Zákon o elektronických komunikacích“ je zákon č. 127/2005 Sb., o elektronických komunikacích a o změně některých souvisejících zákonů, v účinném znění;

„Žadatel“ je osoba takto označená ve Vyjádření.

„Žádost“ je žádost, kterou Žadatel a/nebo Stavebník požádal CETIN o vydání Vyjádření.

3. PLATNOST A ÚČINNOST VPOSEK

Tyto VPOSEK jsou platné a účinné dnem odeslání Vyjádření na I) adresu elektronické pošty Stavebníka a/nebo Žadatele uvedenou v Žádosti nebo II) adresu pro doručení prostřednictvím poštovní přepravy uvedenou Stavebníkem a/nebo Žadatelem v Žádosti.

4. OBECNÁ PRÁVA A POVINNOSTI STAVEBNÍKA A/NEBO ŽADATELE

- (i) Stavebník, Žadatel je výslovně srozuměn s tím, že SEK je veřejně prospěšným zařízením, byla zřízena ve veřejném zájmu a je chráněna Příslušnými požadavky.
- (ii) SEK je chráněna ochranným pásmem, jehož rozsah je stanoven (a) ustanovením § 102 Zákona o elektronických komunikacích a/nebo (b) právními předpisy účinnými před Zákonom o elektronických komunikacích, není-li Příslušnými požadavky stanoveno jinak.
- (iii) Stavebník, Žadatel nebo jím pověřená třetí osoba, je povinen při provádění Stavby nebo jiných prací, při odstraňování havárií a projektování staveb, řídit se Příslušnými požadavky, správnou praxí v oboru stavebnictví a technologickými postupy a je povinen učinit veškerá nezbytná opatření vyžadovaná Příslušnými požadavky k ochraně SEK před poškozením. Povinnosti dle tohoto odstavce má Stavebník rovněž ve vztahu k SEK, které se nachází mimo Zájmové území.
- (iv) Při zjištění jakéhokoli rozporu mezi údaji v Situačním výkresu, který je přílohou Vyjádření a skutečným stavem, je Stavebník a/nebo Žadatel povinen bez zbytečného odkladu, nejpozději Den následující po zjištění takové skutečnosti, zjištěný rozpor oznámit POS.
- (v) Stavebník, Žadatel nebo jím pověřená třetí osoba, je povinen každé poškození či krádež SEK bezodkladně, nejpozději Den následující po zjištění takové skutečnosti, oznámit takovou skutečnost dohledovému centru společnosti CETIN na telefonní číslo +420 238 464 190.
- (vi) Bude-li Stavebník, Žadatel nebo jím pověřená třetí osoba na společnosti CETIN požadovat, aby se jako účastník správního řízení, pro jehož účely bylo toto Vyjádření vydáno, vzdala práva na odvolání proti rozhodnutí vydanému ve správním řízení, je oprávněn kontaktovat POS.

5. POVINNOSTI STAVEBNÍKA PŘI PŘÍPRAVĚ STAVBY

- (i) Při projektování Stavby je Stavebník povinen zajistit, aby projektová dokumentace Stavby (i) zohledňovala veškeré požadavky na ochranu SEK vyplývající z Příslušných požadavků, zejména ze Zákona o elektronických komunikacích a Stavebního zákona, (ii) respektovala správnou praxi v oboru stavebnictví a technologické postupy a (iii) umožňovala, aby i po provedení a umístění Stavby dle takové projektové dokumentace byla společnost CETIN, jako vlastník SEK schopna bez jakýchkoli omezení a překážek provozovat SEK, provádět údržbu a opravy SEK.
- (ii) Nebude-li možné projektovou dokumentaci zajistit některý, byť i jeden z požadavků dle předchozího odstavce (i) a/nebo umístění Stavby by mohlo způsobit, že nebude naplněn některý, byť i jeden z požadavků dle předchozího odstavce (i), vyvolá Stavebník Překládku.
- (iii) Při projektování Stavby, která se nachází nebo je u ní zamýšlena, že se bude nacházet v ochranném pásmu radiových tras společnosti CETIN a překračuje výšku 15 m nad zemským povrchem, a to včetně dočasných objektů zařízení stavenišť (jeřáby, konstrukce, atd.) je Stavebník povinen písemně kontaktovat POS za účelem získání konkrétního stanoviska a podmínek k ochraně radiových tras společnosti CETIN a pro určení, zda Stavba vyvolá Překládku. Ochranné pásmo radiových tras v šíři 50m je zakresleno do situačního výkresu, který je součástí tohoto Vyjádření.

VŠEOBECNÉ PODMÍNKY OCHRANY SÍTĚ ELEKTRONICKÝCH KOMUNIKACÍ společnosti CETIN a.s.

Číslo jednací: 567417/22

Číslo žádosti: 0122 415 325

- (iv) Pokud se v Zájmovém území nachází podzemní silové vedení (NN) ve vlastnictví společnosti CETIN, je Stavebník povinen ve vztahu k projektové dokumentaci zajistit totéž, co je uvedeno pod písm (i) tohoto článku 5, přičemž platí, že Stavebník vyvolá Překládku v případech uvedených pod písm (ii) tohoto článku 5.
- (v) Stavebník je povinen při projektování Stavby, která je stavbou (a) zařízení silových elektrických sítí (VN, VVN a ZVVN) a/nebo (b) trakčních vedení, provést výpočet či posouzení rušivých vlivů na SEK, zpracovat ochranná opatření, to vše dle a v souladu s Příslušnými požadavky. Stavebník je povinen nejpozději třicet (30) Dnů před podáním žádosti o vydání příslušného správního rozhodnutí k umístění Stavby dle Stavebního zákona předat POS výpočet či posouzení rušivých vlivů na SEK a zpracovaná ochranná opatření.
- (vi) Je-li Stavba v souběhu s Kabelovodem, nebo Kabelovod kříží, je Stavebník povinen nejpozději ke Dni, ke kterému započne se zpracováním projektové dokumentace ke Stavbě, oznámit POS a projednat s POS (a) veškeré případy, kdy trajektorie podvrtné a protlaků budou vedeny ve vzdálenosti menší, než je 1,5 m od Kabelovodu a (b) jakékoliv výkopové práce, které budou nebo by mohly být vedeny v úrovni či pod úrovní Kabelovodu nebo kabelové komory.
- (vii) Je-li Stavba umístěna nebo má být umístěna v blízkosti Kabelovodu, ve vzdálenosti menší, než jsou 2 m nebo kříží-li Stavba Kabelovod ve vzdálenosti menší, než je 0,5 m nad nebo kdekoli pod Kabelovodem, je Stavebník povinen předložit POS k posouzení zakreslení Stavby v příčném řezu, přičemž do příčného řezu je Stavebník rovněž povinen zakreslit profil kabelové komory.

6. POVINNOSTI STAVEBNÍKA PŘI PROVÁDĚNÍ STAVBY

- (i) Stavebník je před započítím jakýchkoliv zemních prací ve vztahu ke Stavbě povinen vytyčit trasu SEK na terénu dle Příslušných požadavků a dle Stavebního zákona. S vytyčenou trasou SEK je Stavebník povinen seznámit všechny osoby, které budou anebo by mohly zemní práce ve vztahu ke Stavbě provádět. V případě porušení této povinnosti bude Stavebník odpovědný společnosti CETIN za náklady a škody, které porušením této povinnosti společnosti CETIN vzniknou a je povinen je společnosti CETIN uhradit.
- (ii) Pět (5) Pracovních dní před započítím jakýchkoliv prací ve vztahu ke Stavbě je Stavebník povinen oznámit společnosti CETIN, že zahájí práce či činnosti ve vztahu ke Stavbě. Písemné oznámení dle předchozí věty zašle Stavebník na adresu elektronické pošty POS a bude obsahovat minimálně číslo jednací Vyjádření a kontaktní údaje Stavebníka.
- (iii) Stavebník je povinen zabezpečit a zajistit SEK proti mechanickému poškození, a to zpravidla dočasným umístěním silničních betonových panelů nad kabelovou trasou SEK. Do doby, než je zajištěna a zabezpečena ochrana SEK proti mechanickému poškození, není Stavebník oprávněn přejíždět vozidly nebo stavební mechanizací kabelovou trasu SEK. Při přepravě vysokých nákladů nebo při projíždění stroji, vozidly či mechanizací pod nadzemním vedením SEK je Stavebník povinen prověřit, zda výška nadzemního vedení SEK je dostatečná a umožňuje spolehlivý a bezpečný způsob přepravy nákladu či průjezdu strojů, vozidel či mechanizace.
- (iv) Při provádění zemních prací v blízkosti SEK je Stavebník povinen postupovat tak, aby nedošlo ke změně hloubky uložení nebo prostorového uspořádání SEK. V místech, kde SEK vystupuje ze země do budovy, rozváděče, na sloup apod. je Stavebník povinen vykonávat zemní práce se zvýšenou mírou opatrnosti, výkopové práce v blízkosti sloupů nadzemního vedení SEK je Stavebník povinen provádět v takové vzdálenosti od sloupu nadzemního vedení SEK,

kteřá je dostatečná k tomu, aby nedošlo nebo nemohlo dojít k narušení stability sloupu nadzemního vedení SEK. Stavebník je povinen zajistit, aby jakoukoliv jeho činností nedošlo bez souhlasu a vědomí společnosti CETIN (a) ke změně nivelety terénu, a/nebo (b) k výsadbě trvalých porostů, a/nebo (c) ke změně rozsahu a změně konstrukce zpevněných ploch. Pokud došlo k odkrytí SEK, je Stavebník povinen SEK po celou dobu odkrytí náležitě zabezpečit proti prověšení, poškození a odcizení.

- (v) Zjistí-li Stavebník kdykoliv během provádění prací ve vztahu ke Stavbě jakýkoliv rozpor mezi údaji v projektové dokumentaci a skutečností, je povinen bezodkladně přerušit práce a oznámit zjištěný rozpor na adresu elektronické pošty POS. Stavebník není oprávněn pokračovat v pracích ve vztahu ke Stavbě do doby, než získá písemný souhlas POS s pokračováním prací.
- (vi) Stavebník není bez předchozího písemného souhlasu společnosti CETIN oprávněn manipulovat s kryty kabelových komor, jakkoliv zakrývat vstupy do kabelových komor, a to ani dočasně, vstupovat do kabelových komor, jakkoliv manipulovat s případně odkrytými prvky SEK či s jakýmkoliv jiným zařízením se SEK souvisejícím. Rovněž bez předchozího písemného souhlasu společnosti CETIN není Stavebník oprávněn umístit nad trasou Kabelovodu jakoukoliv jinou síť technické infrastruktury v podélném směru.
- (vii) Byla-li v souladu s Vyjádřením a těmito VPOSEK odkryta SEK je Stavebník povinen tři (3) Pracovní dny před zakrytím SEK písemně oznámit POS zakrytí SEK a vyzvat ho ke kontrole před zakrytím. Oznámení Stavebníka dle předchozí věty musí obsahovat minimálně předpokládaný Den zakrytí, číslo jednací Vyjádření a kontaktní údaje Stavebníka. Stavebník není oprávněn provést zakrytí do doby, než získá písemný souhlas POS se zakrytím.

7. ROZHODNÉ PRÁVO

Vyjádření a VPOSEK se řídí českým právem, zejména Občanským zákoníkem, Zákonem o elektronických komunikacích a Stavebním zákonem. Veškeré spory z Vyjádření či VPOSEK vyplývající budou s konečnou platností řešeny u příslušného soudu České republiky.

8. PÍSEMNÝ STYK

Písemným stykem či pojmem „písemně“ se pro účely Vyjádření a VPOSEK rozumí předání zpráv jedním z těchto způsobů:

- v listinné podobě;
- e-mailovou zprávou s uznávaným elektronickým podpisem dle zák. č. 297/2016 Sb., o službách vytvářejících důvěru pro elektronické transakce, v účinném znění; a/nebo e-mailovou zprávou zaslanou na adresu POS;

9. ZÁVĚREČNÁ USTANOVENÍ

- (i) Stavebník, Žadatel nebo jím pověřená třetí osoba je počínaje Dnem převzetí Vyjádření povinen užít informace a data uvedená ve Vyjádření pouze a výhradně k účelu, pro který mu byla tato poskytnuta. Stavebník, Žadatel nebo jím pověřená třetí osoba není oprávněn informace a data rozmnožovat, rozšiřovat, pronajímat, půjčovat či jinak umožnit jejich užívání třetí osobou bez předchozího písemného souhlasu společnosti CETIN.
- (ii) Pro případ porušení kterékoliv z povinností Stavebníka, Žadatele nebo jím pověřené třetí osoby, založené Vyjádřením /nebo těmito VPOSEK je Stavebník, Žadatel či jím pověřená třetí osoba odpovědný za veškeré náklady a škody, které společnosti CETIN vzniknou porušením povinností Stavebníka, Žadatele nebo jím pověřené třetí osoby.

Číslo jednací: 567417/22

Číslo žádosti: 0122 415 325

Informace k vytyčení *SEK*

V případě požadavku na vytyčení *SEK* společnosti *CETIN* se, prosím, obraťte na společnosti uvedené níže:

CETIN a.s. - středisko Morava střed

se sídlem: Českomoravská 2510/19, Libeň, 190 00 Praha 9

IČ: 04084063

DIČ: CZ04084063

kontakt: tel: 238461640 obslužná doba po-pa 7 - 15 hod

Vegacom, a.s. - výhradní dodavatel společnosti CETIN a.s.

se sídlem: Velkomoravská 87, 695 01 Hodonín

IČ: 25788680

DIČ: CZ25788680

kontakt: Jaroslav Kovalčík, mobil: 725936197, e-mail: kovalcik@vegacom.cz

Luboš Bodzik, mobil: 603855439, e-mail: bodzik@vegacom.cz

ALPROTEL GROUP, s.r.o.

se sídlem: Dobrá 543 Frýdek-Místek PSČ 739 51

IČ: 25863037

DIČ: CZ25863037

kontakt: Libor Kašperlík, mobil: 602783894, e-mail: kasperlik@alprotel.cz

ELTEKO, spol. s r.o.

se sídlem: bří Jaroňků 4063, 760 01 Zlín

IČ: 46342401

DIČ:

kontakt: Pavel Hrabovský, mobil: 603 226 502, e-mail: vytycovani@seznam.cz

GIS-STAVINVEST, a.s.

se sídlem: Pražská 1156, Pelhřimov

IČ: 25163558

DIČ: CZ25163558

kontakt: Petr Novák, mobil: 737 286 334, tel/fax: 596 541 102, e-mail: ostrava@gis-stavinvest.cz

KATES, spol. s r.o.

se sídlem: Důlní 889, 735 35 Horní Suchá

IČ: 47680954

DIČ:

kontakt: Stanislav Knebl, tel.: 596426011, mobil: 736626762, e-mail: knebl.kates@seznam.cz

Michlovský-stavební s.r.o.

se sídlem: Salaš 99, 763 51 Zlín

IČ: 27714080

DIČ: CZ 27714080

kontakt: Jan Stupka, tel.: 577125055, mobil: 605200751, e-mail: stupka@michlovsky.cz

Milan Kočvara

se sídlem: Osvoboditelů 1200, 742 21 Kopřivnice

IČ: 63341620

DIČ:

kontakt: Milan Kočvara, mobil: 602439837, e-mail: vytyceni@seznam.cz

NOVOMONT s.r.o.

se sídlem: 8.května 31, 787 01 Šumperk

IČ: 25394525

DIČ: CZ25394525

kontakt: Oldřich Slavíček, mobil: 777333596, e-mail: o.slavicek@atlas.cz

Číslo jednací: 567417/22

Číslo žádosti: 0122 415 325

OPTOMONT, a.s.

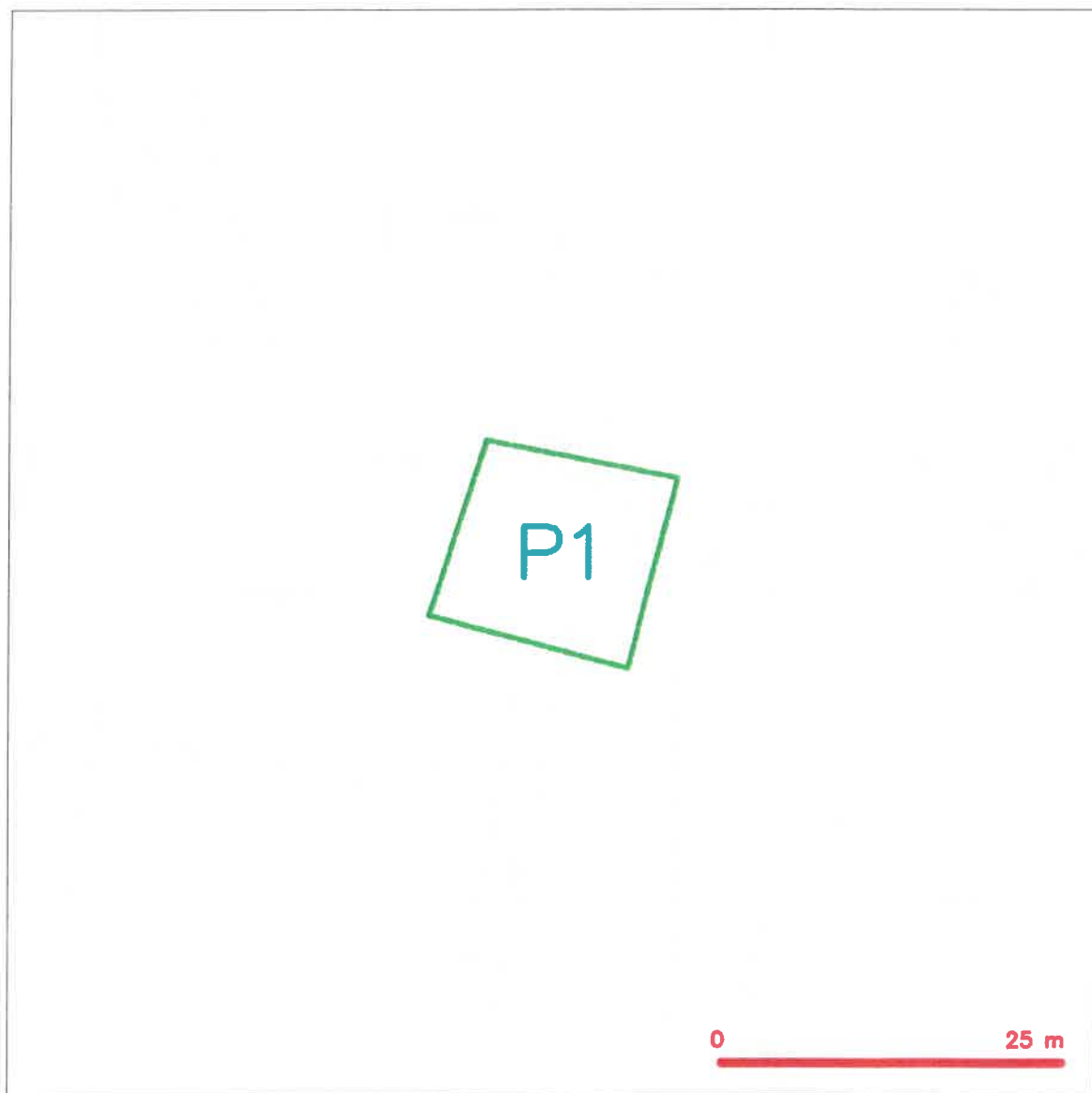
se sídlem: Na Najmanské 915, 710 00 Ostrava

IČ: 25355759

DIČ: CZ25355759


kontakt: Bogdan Kaleta, tel.: 558340911, mobil: 721521807, e-mail: bogdan.kaleta@optomont.cz

SITUAČNÍ VÝKRES - ZÁJMOVÉ ÚZEMÍ

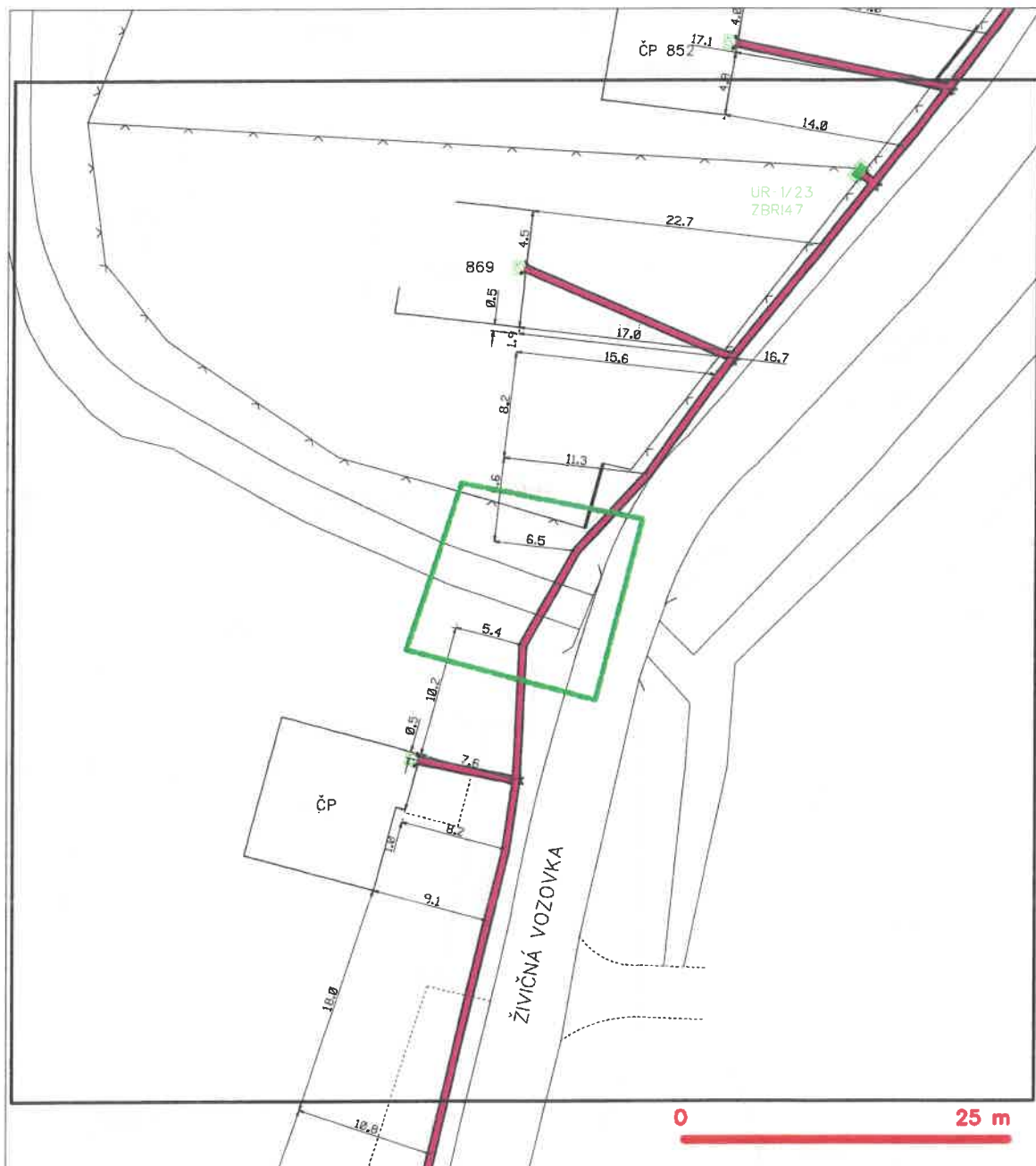


LEGENDA

----- hranice zájmového území k vyjádření


CETIN a.s.
Českomoravská 2510/19, Libeň
190 00 Praha 9
DIČ: CZ04084063
102

SITUAČNÍ VÝKRES - POLYGON 1



LEGENDA

- | | | | |
|--|---|--|---|
| | hranice zájmového území k vyjádření | | nezaměřený průběh optického kabelu, HDPE trubky |
| | NN přípojka, území s NN přípojkou CETIN | | nebo souběh optického a metalického kabelu |
| | zaměřený průběh metalického kabelu | | radové síť, ochranné pásmo radové sítě |
| | zaměřený průběh optického kabelu, HDPE trubky | | nadzemní síť |
| | nebo souběh optického a metalického kabelu | | napravořovaná síť |
| | nezaměřený průběh metalického kabelu | | podzemní síť cizí |
| | nadzemní síť cizí | | síť s NN |
| | | | kanalizace, kabelovod |

Město Zubří
U Domoviny 234
756 54 Zubří



NAŠE ZNAČKA

VYŘIZUJE / LINKA

ODESLÁNO DNE

001124330707

Roman Hampel / 800 850 860

3. 3. 2022

Vyjádření k projektové dokumentaci ke stavbě ve smyslu energetického zákona a příslušných technických norem

Vážená paní, vážený pane,

dovolte nám, abychom reagovali na Vaši žádost ze dne 1. 3. 2022, ve které nás žádáte o vydání vyjádření k projektové dokumentaci pro účely územního a stavebního řízení.

V zájmovém území k zamýšlené stavbě a/nebo s ní související činnosti na pozemku parcelní číslo viz PD v katastrálním území Zubří vedené pod názvem „Propojovací chodník Zubří - Staré Zubří, ul. Starozuberská – Lávka přes Star. Potok (SO 04)“ se nachází zařízení nadzemního vedení nízkého napětí 0,4 kV v majetku provozovatele distribuční soustavy společnosti ČEZ Distribuce, a. s.

Sdělujeme Vám, že společnost ČEZ Distribuce, a. s., souhlasí s předloženou projektovou dokumentací.

Platnost tohoto souhlasu je vázána na dodržení následujících podmínek:

1. Podmínkou pro zahájení činnosti v blízkosti zařízení distribuční soustavy, resp. v ochranném pásmu je platné sdělení o existenci zařízení v majetku společnosti ČEZ Distribuce, a. s., pro výše uvedené zájmové území, které získáte prostřednictvím Geoportálu (geportal.cezdistribuce.cz), při dodržení podmínek uvedených ve sdělení a v tomto vyjádření.
2. Místa křížení a souběhy ostatních zařízení a staveb se zařízeními energetickými, komunikačními sítěmi pro elektronickou komunikaci nebo zařízeními technické infrastruktury musí být vyprojektovány a provedeny v souladu s platnými normami a předpisy, zejména s ČSN 33 2000-5-52, ČSN EN 50110-1, ČSN EN 50341-1, ČSN 73 6005 a PNE 33 0000-6, PNE 33 3301.
3. U nadzemního vedení nn budou pro stavby a konstrukce dodrženy odstupové vzdálenosti uvedené v PNE 33 3302 a hranu výkopu doporučujeme při realizaci stavby umístit min. 1 m od základové části podpěrného bodu.
4. Při realizaci stavby a/nebo provádění související činnosti nesmí dojít v žádném případě k nebezpečnému přiblížení osob, věcí, zařízení nebo mechanismů a strojů k živým částem pod napětím, tj. musí být dodržena minimální vzdálenost 1 m od živých částí zařízení nn, dle PNE 33 0000-6 s vazbou na ČSN EN 50110-1, pokud není větší vzdálenost stanovena v jiném předpisu (např. ČSN ISO 12480-1). V případě, že nebude možné tuto vzdálenost dodržet, je žadatel povinen požádat o vypnutí předmětného elektrického zařízení, případně o dočasné zaizolování vodičů nn.
5. Pracovníci provádějící práce budou prokazatelně poučeni o nebezpečí, které hrozí při nedodržení bezpečnostních předpisů. S ohledem na provádění prací v blízkosti zařízení

ČEZ Distribuce, a. s.

Korespondenční adresa: Plzeň, Guldenerova 2577/19, PSČ 326 00 | tel.: 800 850 860
e-mail: info@cezdistribuce.cz | www.cezdistribuce.cz | IČO: 24729035, DIČ: CZ24729035 |
zapsaná v obchodním rejstříku vedeném Krajským soudem v Ústí nad Labem, sp. zn. B 2145
Sídlo společnosti: Děčín - Děčín IV-Podmokly, Teplická 874/8, PSČ 405 02

distribuční soustavy, resp. v ochranném pásmu upozorňujeme na možnost nebezpečných vlivů od elektrického zařízení. Opatření proti těmto vlivům je na straně žadatele, dodavatele prací nebo jimi pověřených osobách. ČEZ Distribuce, a. s., nepřevzme žádnou zodpovědnost za případné škody, které vzniknou následkem poruchy nebo havárie elektrického zařízení za nepředvídaných okolností nebo nedodržením výše uvedených podmínek.

6. Stavbou nebude narušeno stávající uzemnění nadzemního vedení ani statika podpěrných bodů. Nebude-li možné toto dodržet je nutné situaci řešit formou přeložky zařízení distribuční soustavy ve smyslu § 47 zákona č. 458/2000 Sb., v platném znění.
7. Umístěním stavby nesmí dojít ke ztížení přístupu našich pracovníků a pracovníků námi pověřených firem k zařízení v majetku společnosti ČEZ Distribuce, a. s. Při případné úpravě povrchu nesmí dojít ke změně výškové nivelity země oproti současnému stavu.
8. Musí být dodrženy Podmínky pro práce v ochranných pásmech zařízení, které jsou v platném znění k dispozici na www.cezdistribuce.cz, popř. jsou součástí vydaného sdělení o existenci zařízení v majetku společnosti ČEZ Distribuce, a. s.
9. Toto vyjádření se nevztahuje na zařízení v majetku společností ČEZ ICT Services, a. s., a Telco Pro Services, a. s.
10. Toto vyjádření nenahrazuje souhlas k zajištění příkonu elektrické energie.

Platnost tohoto vyjádření je 1 rok od data vydání.

Zjistí-li provozovatel distribuční soustavy, že nejsou dodrženy stanovené podmínky, vyhrazuje si právo kdykoli odvolat své souhlasné vyjádření.

S pozdravem



Ing. Libor Socha
Vedoucí oddělení SEM Sítě
ČEZ Distribuce, a. s.



naše značka
5002528060
vyřizuje
Olga Plecháčová
datum
27.01.2022

MSS - projekt s.r.o.
Michelská 580/63
14100 Praha

Věc:

Propojovací chodník Zubří – Staré Zubří, ul. Starozuberská – lávka přes Starozuberský potok (SO.04)

K.ú. - p.č.: Zubří

Stavebník: Město Zubří, U Domoviny 234, 75654 Zubří

Účel stanoviska: Povolení stavby - stavební režim (ÚR+SP)

GasNet, s.r.o., jako provozovatel distribuční soustavy (PDS) a technické infrastruktury, zastoupený GasNet Služby, s.r.o., vydává toto stanovisko:

V ZÁJMOVÉM ÚZEMÍ STAVBY SE NACHÁZÍ TATO PLYNÁRENSKÁ ZAŘÍZENÍ A PLYNOVODNÍ PŘÍPOJKY:

- STL plynovod OC 100, PE 63 s přípojkami

- Před zahájením stavby bude provedeno vytyčení PZ viz.odst.3 (<http://www.gasnet.cz/ds-online-vytyceni-pz>) - poskytnutý zakres je pouze ORIENTAČNÍ.

- Digitální data lze získat: <http://www.gasnet.cz/zadost-o-vektorova-data/>.

- Při realizaci stavby, souběhu a křížení IS požadujeme dodržet ČSN 73 6005, TPG 702 01, TPG 702 04, zákon č.458/2000 Sb., případně další předpisy a ČSN související s uvedenou stavbou.

- Pokud stavba vyvolá výškovou nebo směrovou úpravu trasy plynárenského zařízení, bude zpracována PD přeložek plynárenských zařízení. Info a následné stanovisko k přeložce: <http://www.gasnet.cz/ds-kontaktni-system/>.

- V ochranném pásmu plynovodů (1+1 m) budou práce prováděny výhradně ručním způsobem.

- Plynovod požadujeme zabezpečit proti mechanickému poškození po dobu stavby.

Zajištění ochrany STL plynovodu před zahájením stavby bude zkontrolováno zástupci GasNet Služby

Bude přizván zástupce GasNet Služby s.r.o. (pracovník, který prováděl vytyčení plynu) ke kontrole těsnosti STL plynovodu přístrojem Portafid. V případě zjištění úniku zemního plynu na svarovém spoji bude provedena oprava plynovodu na náklady investora stavby. Opravu provede GasNet Služby s.r.o.

- Při stavebních pracech nesmí dojít k poškození plynárenského zařízení. Způsob ochrany PZ navrhuje projektant stavby.

- Při realizaci stavby je nutno dodržovat veškerá pravidla stanovená pro práce v ochranném pásmu (OP) plynárenského zařízení a plynovodních přípojek, které činí 1 m na každou stranu měřeno kolmo od obrysu plynovodu a přípojek. V tomto pásmu nesmí být umístovány žádné nadzemní stavby, prováděna skládka materiálu a výšková úprava terénu. Veškeré stavební práce budou prováděny v OP výhradně ručním způsobem a musí být vykonávány tak, aby v žádném případě nenarušily bezpečný provoz uvedených plynárenských zařízení a plynovodních přípojek.

- Při provádění terénních úprav nad plynovodem, musí být průkazně zjištěna hloubka uložení stávajícího plynovodu. Následné úpravy terénu musí být provedeny tak, aby konečné uložení plynovodu nebylo prokazatelně menší jak 1 m v pojízdných komunikacích a u ostatních ploch (chodník) 0,8 m.

- Stavební objekty (včetně betonových patek, rozvodných pilířů, sloupů NN, el.kabelů NN, svítidel VO, sloupků či pilířů oplocení, dopravního značení, atd.) musí být umístěny min. 1 m od plynárenských vedení - měřeno kolmo na půdorysný

GasNet Služby, s.r.o.

Plynárenská 499/1 · Zábřovice · 602 00 Brno · T 555 90 10 10 · www.gasnet.cz

IČ: 27935311 · DIČ: CZ27935311

Zápis do obchodního rejstříku: Krajský soud v Brně, sp. zn. C 57165, dne 26. 7. 2007

Certificate of Incorporation: Regional Court in Brno, ref. number C 57165, on 26th July 2007

Zákaznická linka GasNet 555 90 10 10, info@gasnet.cz, www.gasnet.cz

obrys potrubí. Uzemnění budou vedena na opačnou stranu od plynovodu.

- Dopravní značení musí být umístěno od stávajícího plynárenského zařízení a plynovodních přípojek (dále jen PZ) v minimální vzdálenosti 1 m.
- Při vysazování stromů a okrasných dřevin požadujeme dodržet od stávajícího PZ vzdálenost minimálně 2 m na obě strany.
- Po odtěžení stávající konstrukce komunikace bude podstatně sníženo krytí stávajícího PZ. Proto je vyloučeno použití těžké mechanizace (zejména válců s trny, zemních fréz atd.) přímo nad potrubím. Při provádění prací je třeba věnovat zvýšenou pozornost a opatrnost u míst s odbočkami, kde navrtávací odbočkový T-kus vyčnívá nad vlastní porubí a mohlo by dojít k jeho odtržení. Dále je třeba ověřit polohu přípojek, které jsou nad vlastním potrubím PZ a navíc zpravidla uloženy kolmo na plynovod (tím i chodník, komunikaci).

V rozsahu této stavby souhlasíme s povolením stavby dle zákona 183/2006 Sb. ve znění pozdějších předpisů. Tento souhlas platí pro územní řízení, řízení o územním souhlasu, veřejnoprávní smlouvy pro umístění stavby, zjednodušené územní řízení, ohlášení, stavební řízení, společné územní a stavební řízení, veřejnoprávní smlouvu o provedení stavby nebo oznámení stavebního záměru s certifikátem autorizovaného inspektora.

V zájmovém území se mohou nacházet plynárenská zařízení jiných vlastníků či správců, případně i dlouhodobě nefunkční/neprovozovaná plynárenská zařízení bez dostupných informací o jejich poloze a vlastnictví.

Plynárenská zařízení a plynovodní přípojky (dále jen PZ) jsou dle ust. § 2925 zákona č. 89/2012 Sb., občanského zákoníku, provozovány jako zařízení zvlášť nebezpečná a z tohoto důvodu jsou chráněna ochranným pásmem dle zákona č. 458/2000 Sb. ve znění pozdějších předpisů.

Rozsah ochranného pásma je stanoven v zákoně 458/2000 Sb. ve znění pozdějších předpisů.

Stavební činnosti je možné realizovat pouze při dodržení podmínek stanovených v tomto stanovisku. Nebudou-li tyto podmínky dodrženy, budou stavební činnosti považovány dle § 68 zákona č. 458/2000 Sb. ve znění pozdějších předpisů za činnost bez našeho předchozího souhlasu. Při každé změně projektu nebo stavby (zejména trasy navrhovaných inženýrských sítí) je nutné požádat o nové stanovisko k této změně.

Nedodržení podmínek uvedených v tomto stanovisku zakládá odpovědnost stavebníka za vzniklé škody.

Na stavební činnosti se pro účely tohoto stanoviska považují všechny činnosti prováděné v ochranném pásmu PZ (tzn. bezvýkopové technologie a terénní úpravy) a činnosti mimo ochranné pásmo, pokud by takové činnosti mohly ohrozit bezpečnost a spolehlivost PZ (např. trhací práce, sesuvy půdy, vibrace, apod.).

Případné zřizování staveniště, skladování materiálů, stavebních strojů apod. bude realizováno mimo ochranné pásmo PZ (není-li ve stanovisku uvedeno jinak).

Při použití nákladních vozidel, stavebních strojů a mechanismů požadujeme zabezpečit případný přejezd přes PZ uložením betonových panelů v místě přejezdu PZ.

PŘI REALIZACI STAVBY BUDOU DODRŽENY TYTO PODMÍNKY PRO PROVÁDĚNÍ STAVEBNÍ ČINNOSTI:

(1) Před zahájením stavební činnosti bude provedeno vytyčení trasy a přesné určení uložení PZ. Vytyčení trasy provede příslušná regionální oblast ZDARMA. Formulář a kontakt naleznete na <https://www.gasnet.cz/cs/ds-vytyceni-pz/>, lze využít QR kód, který je uveden v tomto stanovisku. Při podání žádosti uvede žadatel naši značku (číslo jednací) uvedenou v úvodu tohoto stanoviska a sdělí termín zahájení a ukončení stavby. O provedeném vytyčení trasy bude sepsán protokol. Přesné určení uložení PZ (sondou) je povinen provést stavebník na svůj náklad.
BEZ VYTYČENÍ TRASY A PŘESNÉHO URČENÍ ULOŽENÍ PZ STAVEBNÍKEM NESMÍ BÝT VLASTNÍ STAVEBNÍ ČINNOST ZAHÁJENA. VYTYČENÍ POVAŽUJEME ZA ZAHÁJENÍ STAVEBNÍ ČINNOSTI V OCHRANNÉM A BEZPEČNOSTNÍM PÁSMU PZ. PROTOKOL O VYTYČENÍ MÁ PLATNOST 2 MĚSÍCE.

(2) Stavebník je povinen stavebnímu podnikateli prokazatelně předat kopii tohoto stanoviska. Převzetí kopie stvrdí stavební podnikatel stavebníkovi svým podpisem a zápisem do stavebního deníku. Pracovníci provádějící stavební činnosti budou prokazatelně seznámeni s polohou PZ, rozsahem ochranného pásma a těmito podmínkami.

(3) Bude dodržena mj. ČSN 73 6005, TPG 702 01, TPG 702 04, TPG 700 03, zákon č. 458/2000 Sb. ve znění pozdějších předpisů, případně další předpisy související s uvedenou stavbou.

(4) Při provádění stavební činnosti v ochranném pásmu PZ vč. přesného určení uložení PZ je stavebník povinen učinit taková opatření, aby nedošlo k poškození PZ nebo ovlivnění jejich bezpečnosti a spolehlivosti provozu. Nebude použito nevhodného nářadí, zemina bude těžena pouze ručně bez použití pneumatických, elektrických, bateriových a motorových nářadí.

(5) V případě použití bezvýkopových technologií (např. protlaku) bude před zahájením stavební činnosti provedeno úplné obnažení PZ v místě křížení na náklady stavebníka. Technologie musí být navržena tak, aby v místě křížení nebo souběhu s PZ byl dostatečný stranový nebo výškový odstup od PZ, který zajistí nepoškození PZ během prací a to s ohledem na použitou bezvýkopovou technologii a všechny její účinky na okolní terén. V případě, že nemůže být tato podmínka dodržena, nesmí být použita bezvýkopová technologie.

(6) Odkrytá PZ budou v průběhu nebo při přerušení stavební činnosti řádně zabezpečena proti jejich poškození.

(7) Poklopy uzávěrů a ostatních armatur na PZ, vč. hlavních uzávěrů plynu (HUP) na odběrném plynovém zařízení udržovat stále přístupné a funkční po celou dobu trvání stavební činnosti.

(8) Bude zachována hloubka uložení PZ (není-li ve stanovisku uvedeno jinak).

(9) Stavebník je povinen neprodleně oznámit každé i sebemenší poškození PZ (vč. drobných vrypů do PE potrubí, poškození izolace, signalizačního vodiče, výstražné fólie, markeru atd.) na telefon 1239.

(10) Před provedením zásypu výkopu a v průběhu stavby bude provedena kontrola dodržení podmínek stanovených pro stavební činnosti v ochranném pásmu PZ. Povinnost kontroly se vztahuje i na PZ, která nebyla odhalena. Kontrolu provede příslušná regionální oblast (formulář a kontakt naleznete na <https://www.gasnet.cz/cs/ds-vytyceni-pz/>, lze využít QR kód, který je uveden v tomto stanovisku). Při žádosti uvede žadatel naši značku (číslo jednací) uvedenou v úvodu tohoto stanoviska. Kontrolu je třeba objednat min. 5 dnů předem. Předmětem kontroly je také ověření dodržení stanovené odstupové vzdálenosti staveb, které byly povoleny v ochranném a bezpečnostním pásmu PZ.

(11) O provedené kontrole bude sepsán protokol. Bez provedené kontroly nesmí být PZ zasypána. Stavebník je povinen na základě výzvy provozovatele PZ, nebo jeho zástupce doložit průkaznou dokumentaci o nepoškození PZ během výstavby nebo provést na své náklady kontrolní sondy v místě styku stavby s PZ.

(12) Plynárenské zařízení a plynovodní přípojky budou před zásypem výkopu řádně podsypány a obsypány, bude provedeno zhuštění a bude osazena výstražná fólie žluté barvy, to vše v souladu s předpisem provozovatele distribuční soustavy „Zásady pro projektování, výstavbu, rekonstrukce a opravy“, který naleznete na <https://www.gasnet.cz/cs/technicke-dokumenty/> a v souladu s ČSN EN 12007-1-4, TPG 702 01, TPG 702 04.

(13) Neprodleně po skončení stavební činnosti budou řádně osazeny všechny poklopy a nadzemní prvky PZ.

(14) Pokud stavebník nedodrží podmínky stanovené tímto stanoviskem bude činnost stavebníka vyhodnocena provozovatelem PZ jako narušení ochranného nebo bezpečnostního pásma PZ a budou z toho vyvozeny příslušné důsledky.

Platí pouze pro území vyznačené v příloze tohoto stanoviska a to 24 měsíců ode dne jeho vydání.

V případě dotčení pozemku v majetku společnosti GasNet, s.r.o. je třeba dále projednat smluvní vztah k tomuto pozemku. Kontakt na projednání naleznete na adrese www.gasnet.cz/cs/kontaktni-system/, činnost Smluvní vztahy - pozemky a budovy plynárenských zařízení.

Za správnost a úplnost dokumentace předložené s žádostí včetně jejího souladu s platnými předpisy plně zodpovídá její zpracovatel. Stanovisko nenahrazuje případná další stanoviska k jiným částem stavby.

V případě další korespondence nebo jednání (např. změna stavby) uvádějte naši značku - 5002528060 a datum tohoto stanoviska. Kontakty jsou k dispozici na <https://www.gasnet.cz/cs/kontaktni-system/>.



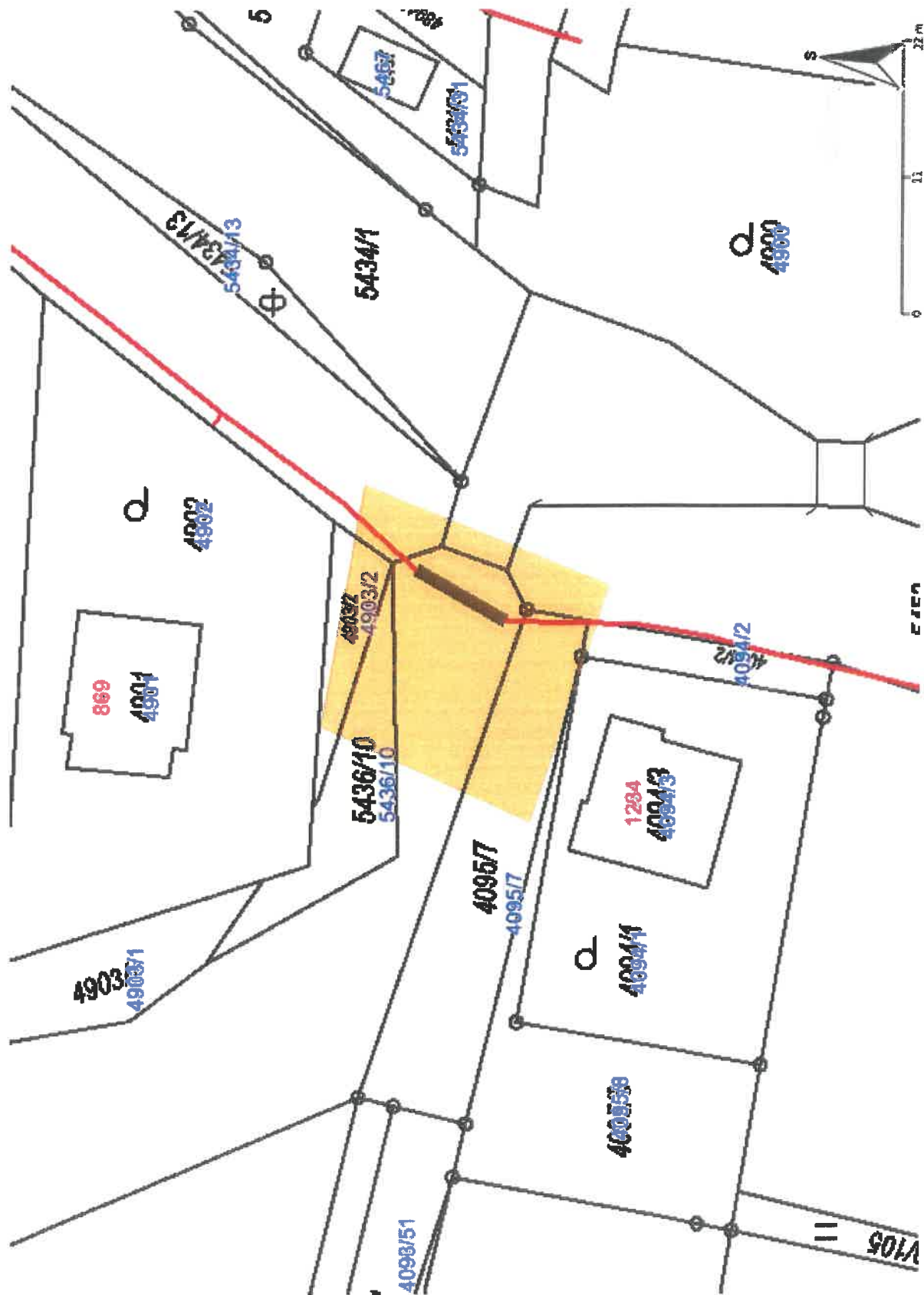
GasNet, s.r.o.
zastoupená společností GasNet Služby, s.r.o., IČ 27935311
Olga Plecháčová
Technik externích požadavků-Morava
Oddělení zpracování ext.požadavků-Morava
OLGA.PLECHACOVA@GASNET.CZ



Zažádejte o vytyčení

Přílohy: Orientační zakres plynárenského zařízení, Detailní zakres plynárenského zařízení, Ověřená příloha žadatele

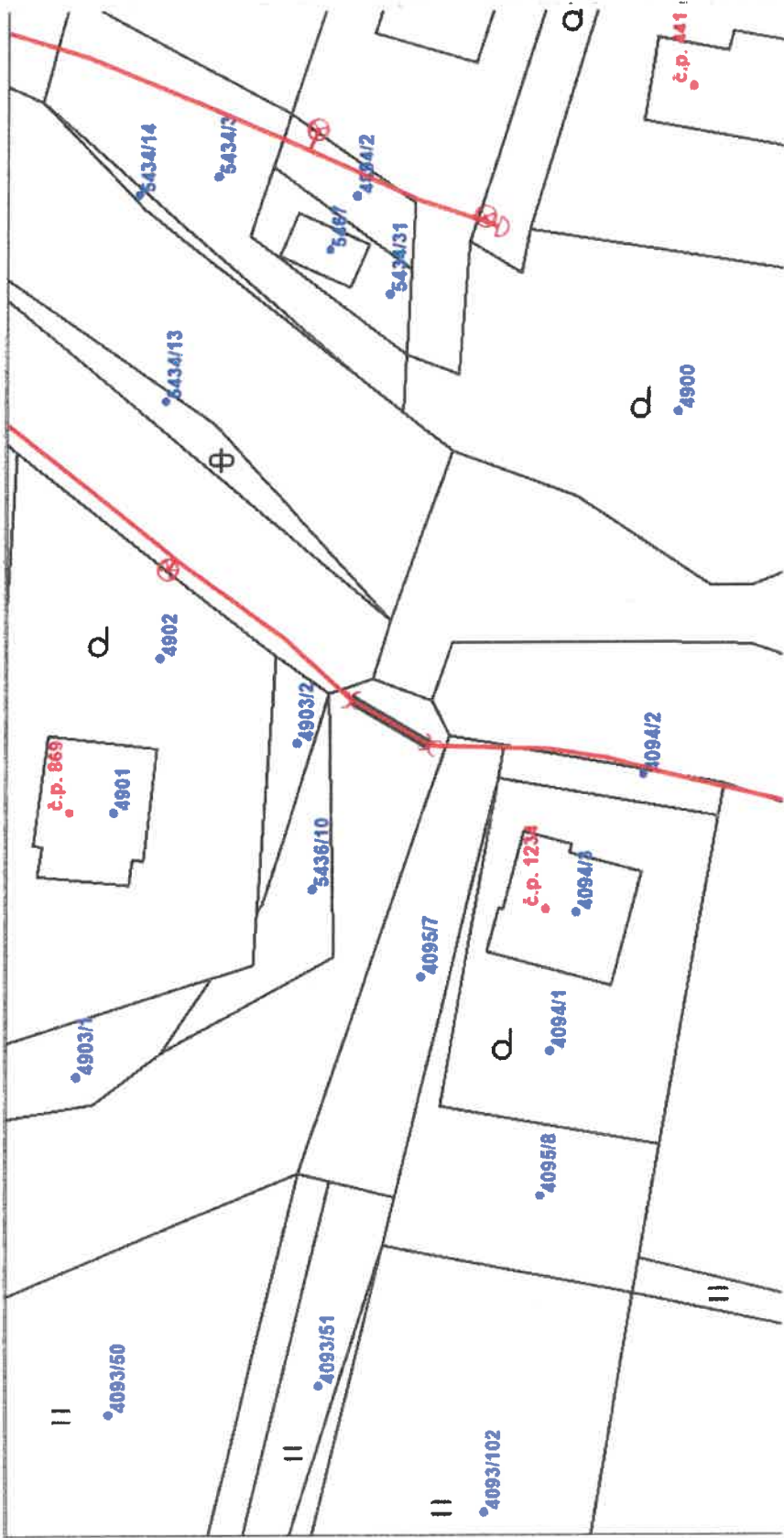
Provozovatel DS: GasNet, s.r.o.; Stavebník: Město Zubří, U Domoviny 234, 75654 Zubří, Kú.: Zubří.



Legenda:

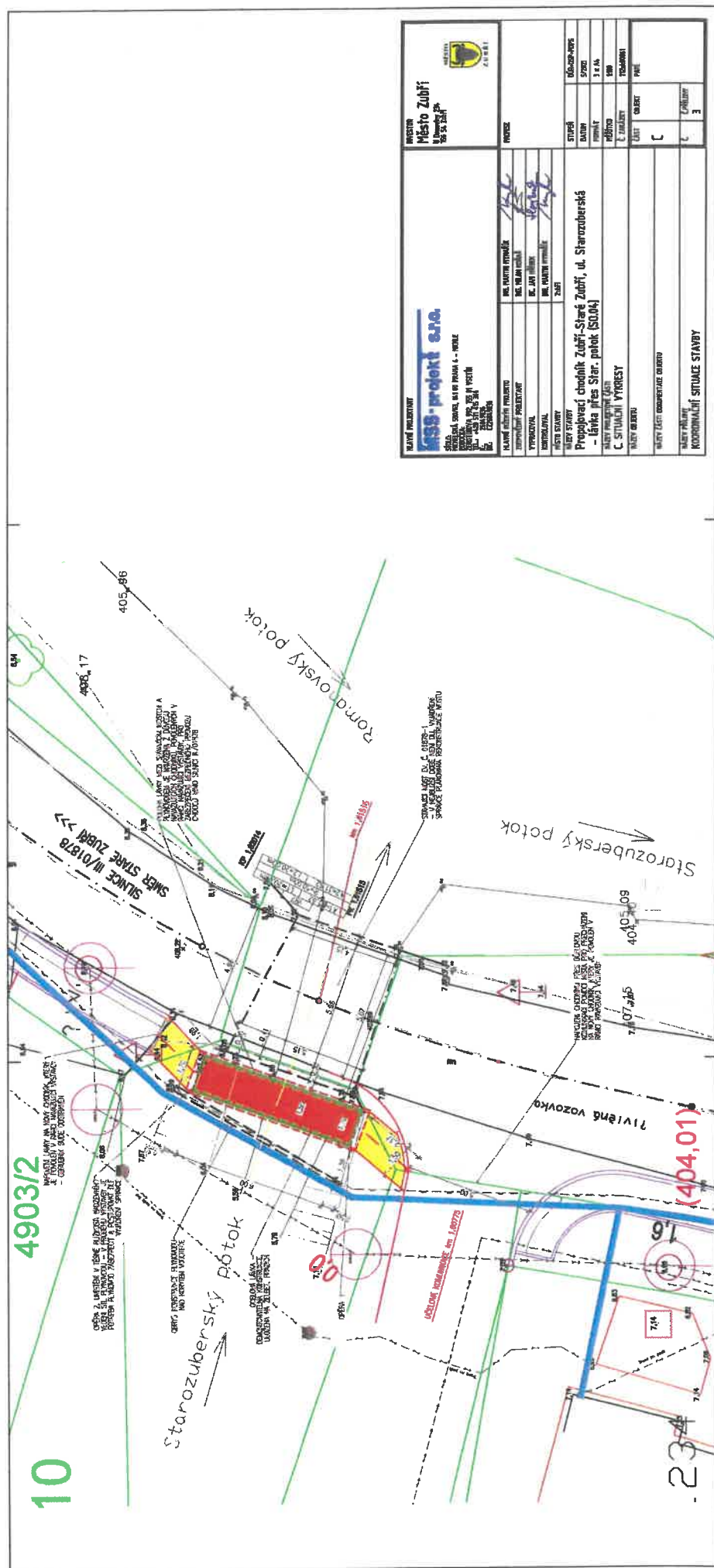
linie plynovodu	NTL	STL	VTL	WTL	nefunkční	plánovaná stavba před realizací	ve výstavbě, neuvedeno do provozu
regulační stanice							
ochranné zařízení							
kabel							
elektropřipojka							
kabel protikoroziční ochrany							
anodové uzemnění							
stanice katodové ochrany							
pásmo vlivu anodového uzemnění SKAO							
neplynovodní zařízení (linie/ bod)							

Provozovatel DS: GasNet, s.r.o.; Stavebník: Město Zubří, U Domoviny 234, 75654 Zubří. K.ú.: Zubří.



Legenda:

	linie
	plynovodu
	NTL
	STL
	VTL
	WTL
	nefunkční
	plánovaná stavba před realizací
	ve výstavbě, neuvedeno do provozu
	regulační stanice
	ochranné zařízení
	kabel
	elektropřípojka
	kabel protikoroziční ochrany
	anodové uzemnění
	stanice katodové ochrany
	pásmo vlivu anodového uzemnění SKAO
	neplynovodní zařízení (linie/ bod)





Vyjádření č. 801/2022

Stavební povolení a územní řízení sloučené

Žadatel:

MSS - projekt s.r.o.
Bronislava Mydlářová
Michelská 580/63
14100 Praha

Investor:

Město Zubří
Ing. Lubomír Vaculín
U Domoviny 234
75654 Zubří

Název stavby - akce :

Propojovací chodník Zubří ? Staré Zubří, ul. Starozuberská ? lávka přes Starozuberský potok (SO.04)

Místo stavby : Zubří

Katastr : Zubří

Stavba bude probíhat v blízkosti vodohospodářského zařízení: kanalizace splašková v majetku Sdružení obcí Mikroregionu Vsetínsko a ve správě společnosti Vodovody a kanalizace Vsetín, a.s., vodovod v majetku města a ve správě společnosti Vodovody a kanalizace Vsetín, a.s., (dále jen vodohospodářské zařízení) viz. příložená dokumentace. Upozorňujeme, že podkladová katastrální mapa v příloženém snímku má pouze informativní charakter.

K vodohospodářskému zařízení, které není ve správě společnosti Vodovody a kanalizace Vsetín, a.s., a může se nacházet v uvedené lokalitě, vydává vyjádření jeho vlastník nebo provozovatel. Toto vyjádření se nevztahuje na vodovodní a kanalizační přípojky ve vlastnictví jejich majitelů na soukromých pozemcích.

Souhlasíme s vydáním územního rozhodnutí a stavebního povolení dle příložené situace, která je nedílnou součástí tohoto vyjádření a předložené projektové dokumentace za podmínky, že nebude narušen provoz ani funkčnost zařízení ve správě společnosti Vodovody a kanalizace Vsetín, a.s. a budou dodrženy Podmínky pro provádění stavebních prací v blízkosti vodohospodářských zařízení.

Před zahájením zemních prací je nutno požádat o vytýčení vodohospodářského zařízení.

K zemním pracím v ochranném pásmu vodohospodářského zařízení ve správě společnosti Vodovody a kanalizace Vsetín, a.s. budou přizváni pracovníci společnosti Vodovody a kanalizace Vsetín, a.s. - viz příloha pro stavebníka.

Požadujeme respektovat ochranné pásmo vodohospodářského zařízení.

Nutno dodržet ČSN 73 6005 Prostorová úprava vedení technického vybavení v platném znění. Během stavby nutno zajistit stávající vodohospodářské zařízení proti poškození.

Podmínky pro provádění stavebních prací v blízkosti vodohospodářských zařízení:

Při provádění stavebních nebo jiných prací, jimiž mohou být dotčena vodohospodářská zařízení, je stavebník nebo jím pověřený subjekt povinen v souladu s platnými právními předpisy a normami učinit veškerá opatření, aby nedošlo k ohrožení nebo poškození vodohospodářských zařízení a majetku třetích osob, zdraví a je srozuměn s tím, že:

1. Vodovody a kanalizace pro veřejnou potřebu se zřizují a provozují ve veřejném zájmu a jsou chráněny právními předpisy. Ochranná pásma jsou vymezena vodorovnou vzdáleností od vnějšího líce stěny potrubí nebo kanalizační stoky na každou stranu takto: vodovodní řady a kanalizační stoky do průměru 500 mm včetně je ochranné pásmo 1,5 m, vodovodní řady a kanalizační stoky nad průměr 500 mm je ochranné pásmo 2,5 m.

U vodovodních řadů nebo kanalizačních stok o průměru nad 200 mm, jejichž dno je uloženo v hloubce větší než 2,50 m pod upraveným povrchem, se vzdálenosti ochranného pásma od vnějšího líce potrubí zvyšují o 1,0 m na každou stranu.

2. Při činnostech v blízkosti vodohospodářských zařízení je povinen respektovat ochranná pásma vodovodních řadů a kanalizačních stok tak, aby nedošlo k poškození nebo zamezení přístupu k vodohospodářskému zařízení. Při křížení nebo souběhu zemních prací s vodohospodářským zařízením dodrží ČSN 73 6005 Prostorová úprava vedení



technického vybavení v platném znění.

3. Písemně uvědomí nejméně 7 pracovních dnů předem společnost Vodovody a kanalizace Vsetín, a.s. (dále jen společnosti) o zahájení stavby s uvedením odpovědné osoby a kontaktu na ni.

4. Před zahájením zemních prací zabezpečí vytýčení vodohospodářských zařízení po záhozu. V případě nemožnosti vytýčení zařízení z povrchu budou stavebníkem (investorem) provedeny ručně kopané kontrolní sondy. S vytýčením budou prokazatelně seznámeni pracovníci, kteří budou práce provádět. Vytýčení vodohospodářských zařízení provedou (dle příslušné lokality a sítě) pracovníci společnosti uvedení v příloze pro stavebníka na základě písemné objednávky.

5. Na trase vodohospodářských zařízení (včetně ochranného pásma) není oprávněn umísťovat konstrukce nebo jiná podobná zařízení, měnit niveletu terénu, vysazovat trvalé porosty ani měnit rozsah a konstrukci zpevněných ploch. Na zemní práce do 1m od vnějšího okraje vodohospodářského zařízení nebudou používány mechanické prostředky. Výkop bude proveden ručně se zvýšenou opatrností. Mimo zpevněné plochy není dovoleno přejíždět vodohospodářské zařízení vozidly nebo stavební mechanizací, pokud nebude potrubí včetně ovládacích armatur zabezpečeno proti mechanickému poškození. Způsob mechanické ochrany a změnu nivelety terénu nutno odsouhlasit s pracovníkem společnosti (dle příslušné lokality a sítě) uvedeným v příloze pro stavebníka.

6. Je povinen každé zjištěné, nebo způsobené poškození vodohospodářského zařízení neprodleně oznámit na dispečink společnosti s nepřetržitou službou na telefonu 571 484 041 nebo 571 484 047.

7. Případné poruchy nebo havárie vodohospodářského zařízení (např. prolomení potrubí, sesunutí potrubí, porušení kabelového vedení apod.) v místě křížení nebo souběhu stavby s vodohospodářským zařízením budou v průběhu stavby a také po dobu běžící záruční lhůty odstraněny na náklady stavebníka (investora). Taktéž vzniknou-li následné škody na majetku třetích osob (bytové i nebytové prostory, komunikace, chodníky, zeleň apod.) v průběhu stavby a po dobu záruční lhůty vinou poruchy vodohospodářského zařízení v místě křížení nebo souběhu stavby s vodohospodářským zařízením, bude tato škoda uplatněna u stavebníka (investora).

Vyjádření je platné pouze pro zájmové území určené a vyznačené žadatelem a taktéž pro stanovený účel. V případě, že budou práce zahájeny po uplynutí doby platnosti tohoto vyjádření, nelze toto vyjádření použít jako podklad pro zahájení prací a je třeba požádat o vydání nového nebo prodloužení stávajícího vyjádření.

Toto vyjádření pozbývá platnosti:

- uplynutím doby platnosti vyjádření
- změnou rozsahu vyznačeného území
- změnou účelu vyjádření uvedeného v žádosti

Platnost tohoto vyjádření je jeden rok ode dne vydání.

Přílohy

- Legenda.pdf
- Priloha_pro_stavebnika.pdf

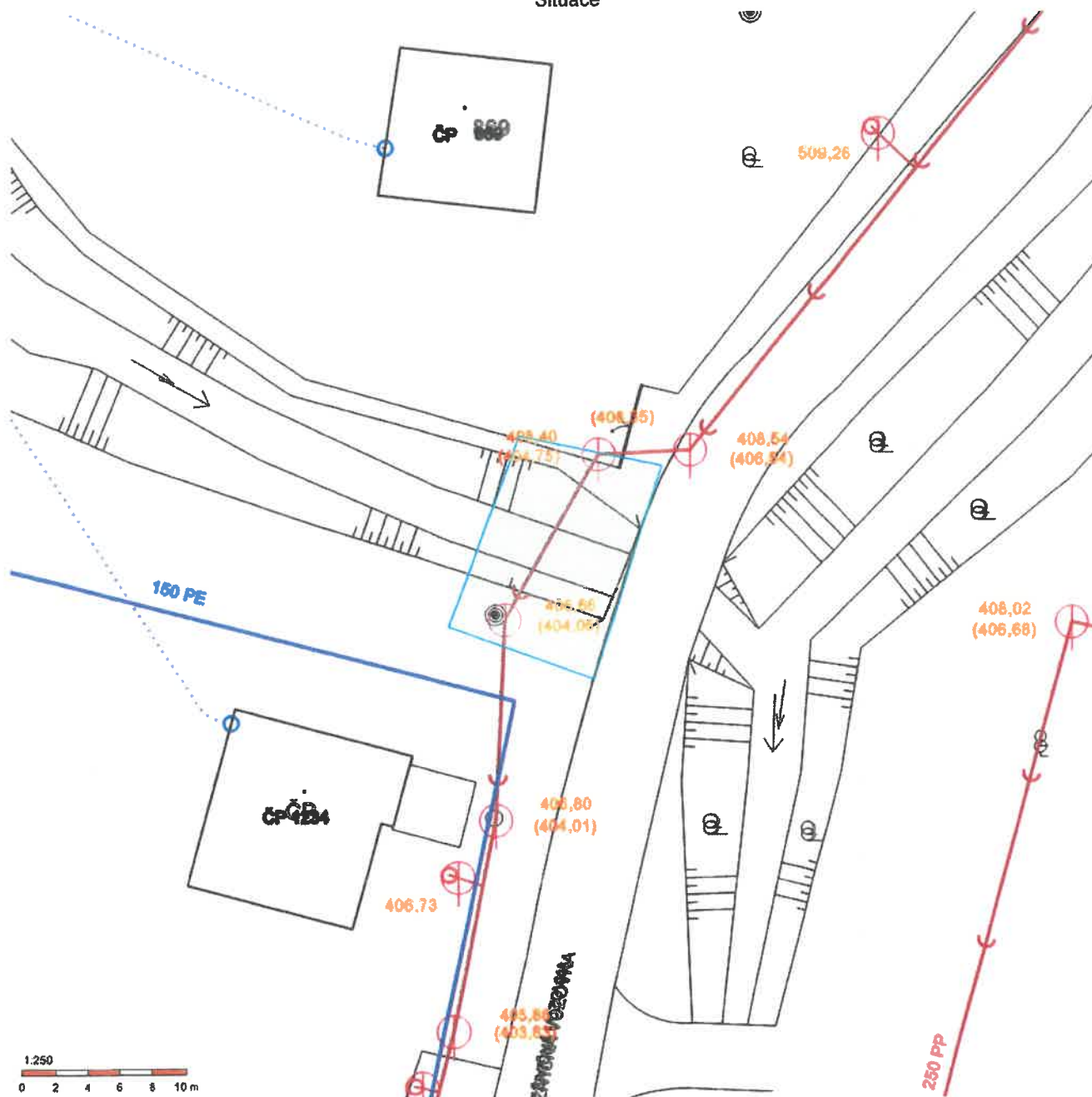
Vyřizuje: Ing. Pavlína Štachová

Telefon: 571 484 039

Datum: 28. 3. 2022

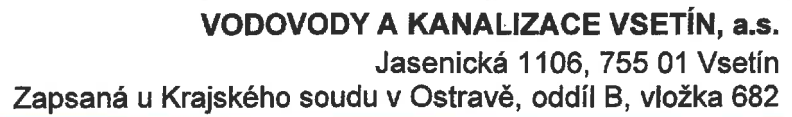
Vodovody a kanalizace Vsetín, a.s.
755 01 Vsetín, Jasenická 1106

Situace

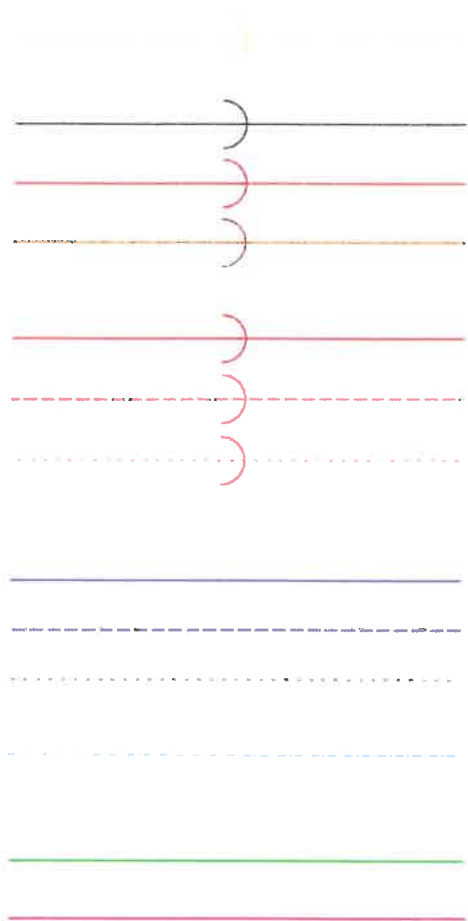




This topographic map shows a cadastral area with several plots and elevation points. The plots are labeled with numbers and fractions, such as 4903/1, 4902, 5436/10, 4903/2, 5434/1, 4095/7, 4094/1, 4094/3, 4094/2, and 4900. Elevation points are marked with red circles and labeled with values like 408,35, 408,54, 408,02, 406,80, 405,86, 406,73, 404,75, 404,02, and 404,01. A blue line runs through the center of the map, and a red line runs along the right side. A scale bar at the bottom left indicates a distance of 10 meters. A north arrow is located in the upper right corner.



Legenda sítí



kanalizace v cizím vlastnictví

jednotná kanalizace

splašková kanalizace

dešťová kanalizace

kanalizace geodeticky měřená

kanalizace z dokumentace

kanalizace orientačně

vodovod geodeticky měřený

vodovod z dokumentace

vodovod orientačně

vodovod v cizím vlastnictví

kabelové vedení silové VaK Vsetín

kabelové vedení sdělovací VaK Vsetín

Příloha pro stavebníka (investora) pro vlastní realizaci stavby

1. Projektant je povinen před umístěním nové stavby do terénu zjistit u vlastníka nebo provozovatele umístění stávajících vodohospodářských zařízení. V případech, kdy není možno z technických důvodů přesně určit směr a hloubku potrubí, zajistí lokalizaci pomocí kopaných sond.
2. Projektant musí respektovat při navrhování vnitřního vodovodu soulad s EN 1717 – Ochrana proti znečištění pitné vody ve vnitřních vodovodech.
3. Před zahájením zemních prací je nutno zabezpečit vytýčení vodohospodářských zařízení ve správě Vodovodů a kanalizací Vsetín a.s. (dále jen vodohospodářské zařízení). Pod pojmem vodohospodářské zařízení se v tomto případě rozumí veškeré sítě (vodovodní, kanalizační, silové, signalizační a ovládací elektrické vedení), zařízení na těchto sítích (armatury, šachty, aj.) a objekty v majetku společnosti Vodovody a kanalizace Vsetín a.s. (dále jen společnost) nebo jí provozované. S vytýčením prokazatelně seznámit pracovníky, kteří budou práce provádět. Vytýčení vodohospodářského zařízení se provede na základě písemné objednávky podané na příslušné provozní středisko společnosti.
 - středisko vodovodů Vsetín (p. Psota, tel. 571484035)
 - středisko vodovodů Valašské Meziříčí (p. Ondruš, tel. 571621642)
 - středisko vodovodů Rožnov p.R. (p. Martinák, tel. 571654660)
 - skupinový vodovod (p. Bláha, tel. 571484056)
 - katodová ochrana potrubí (Ing. Václavík, tel. 571484049)
 - středisko kanalizací Vsetín (p. Schweiner, tel. 571411092)
 - středisko kanalizací Valašské Meziříčí (p. Fusek, tel. 571622329)
 - středisko kanalizací Rožnov pod Radhoštěm (p. Holuša, tel. 571658386)
4. Zemní práce do vzdálenosti 1 m od okraje potrubí budou prováděny ručním výkopem se zvýšenou opatrností tak, aby nedošlo k poškození vodohospodářských zařízení. V případě obnažení potrubí bude toto zabezpečeno před poškozením, a to i třetí osobou.
5. V případě křížení nebo souběhu s vodohospodářským zařízením bude výkop vhodně zabezpečen proti prosednutí, sesunutí popřípadě prolomení zařízení.
6. V místě křížení i souběhu s vodohospodářským zařízením budou prováděny záasy vhodným materiálem, po vrstvách a budou hutněny tak, aby pod, po stranách a 0,3 m nad vodohospodářským zařízením byla dosažena únosnost zeminy (záasy), dle podmínek realizace pozemních komunikací.
7. Je zakázáno provádět takové zemní práce a terénní úpravy při kterých by mohlo dojít ke změně krytí vodovodního řadu a vodovodní přípojky a to méně jak 1 300 mm a více jak 1 600 mm od horního líce potrubí; u kanalizačních stok nesmí být krytí od horního líce potrubí menší než 1 500 mm; u kabelových vedení (přípojky NN, signalizační kabely a kabely katodové ochrany potrubí) musí být krytí zachováno 800 mm.
8. Za míru zhutnění záasy a bezporuchovost vodohospodářských zařízení v místě křížení nebo souběhu s vodárenským zařízením ručí stavebník (investor) po dobu 2 let ode dne provedení záasy vodohospodářského zařízení.
9. Neprodleně ohlásit každé neplánované odkrytí vodohospodářského zařízení na výše uvedená střediska podle charakteru odkrytého zařízení. V případě poškození vodohospodářského zařízení toto neprodleně ohlásit na centrální dispečink společnosti s nepetržitou poruchovou službou – tel. 571484041, 571484047.
10. Před vlastním napojením na vodovod nebo kanalizaci ve správě společnosti musí být uzavřena smlouva o dodávce vody z vodovodu a odvádění odpadních vod kanalizací. Tuto je nutné uzavřít osobně na zákaznickém centru společnosti na adrese: Jasenická 1106, 755 01 Vsetín (tel. č. 571484030, 571484063).
11. Vlastní realizace vodovodní nebo kanalizační přípojky včetně napojení na vodovodní nebo kanalizační síť ve správě společnosti bude dohodnuta na příslušném provozním středisku nejméně 7 dní předem a při stavbě bude dbáno pokynů jeho pracovníků. Montáž vodovodní přípojky provedou zaměstnanci příslušného provozního střediska vodovodů. Práce musí být připraveny a provedeny tak, aby případné přerušení dodávky pitné vody bylo omezeno na co nejkratší dobu.
12. Při zjištění zásadního rozporu mezi údaji v projektové dokumentaci a skutečností neprodleně zastavit práce a toto oznámit na příslušné provozní středisko společnosti. V práci pokračovat až po projednání a schválení dalšího postupu.
13. Změny stavby oproti předložené projektové dokumentaci budou předem projednány s oprávněným zástupcem společnosti.
14. Před záhozem obnažených potrubí, míst připojení a ukončení potrubí, přípojek a k tlakové zkoušce požadujeme přizvat oprávněného zástupce příslušného provozního střediska společnosti ke kontrole vodohospodářského zařízení a bude písemně vyhotoven souhlas k zásyvu vodohospodářského zařízení. Bez provedené kontroly není možno provést zásyv. V případě nedodržení této podmínky bude stavebník (investor) povinen na vlastní náklad opět odkryt vodohospodářské zařízení k následné kontrole.
15. Poklopy ovládacích armatur, hydrantů a šachet vodohospodářských zařízení budou osazeny do nivelety okolního terénu nebo komunikace a budou podloženy betonovými prstenci. Vodovodní potrubí bude opatřeno signalizačním vodičem, který bude vyveden do poklopů ovládacích armatur a hydrantů volnou smýčkou a výstražnou fólií z PVC umístěnou 300 mm nad vodovodní potrubí. Před záhozem potrubí požadujeme funkčnost signálního vodiče odzkoušet pracovníkem společnosti. Ovládací armatury na vodovodním potrubí a hydranty budou v terénu označeny orientačními tabulkami dle ČSN 75 5025 s upevněním na pevných stavbách.
16. V průběhu realizace stavby až do jejího dokončení budou všechna nadzemní zařízení (poklopy, ovládací armatury, hydranty...) vhodně chráněny proti mechanickému poškození (např. betonovou rourou vyčnívající 60 cm nad terén). Před konečnou úpravou terénu bude budoucí provozovatel vyzván k ověření funkčnosti zařízení.
17. Vodohospodářská zařízení (především vodovodní řady, kanalizační stoky, přípojka a povrchové prvky) musí být před záhozem zaměřeny oprávněným geodetem a předány v digitální formě (formát .dgn) na pracoviště GIS. Zaměření vodohospodářských zařízení musí být provedeno v souladu se směrnici VaK č. 019/02 Na zaměření vodárenských a kanalizačních zařízení a vyhotovení digitální technické mapy v jejich okolí. Zaměření polohopisu a výškopisu musí být provedeno v souladu se směrnici Jednotné digitální technické mapy Zlínského kraje – JDTM ZK (viz. <http://www.jdtm-zk.cz/>). Ověřený polohopis a výškopis bude předán správci JDTM ZK.
18. Vodovodní přípojka musí být osazena vodoměrnou soupravou s upevňovacím držákem např. FEST-KOM, FEST-ROH od firmy VOD-KA a.s. Litoměřice.
19. Napojení nového vodovodního potrubí na stávající požadujeme realizovat po vyhovujících tlakových zkouškách a rozbořech pitné vody v potrubí.
20. Požadujeme, aby oprávněný zástupce příslušného provozního střediska společnosti byl přizván ke kolaudačnímu řízení.
21. K výstavbě vodovodních řadů a vodovodních přípojek je dovoleno používat pouze materiály jenž mají *hygienické atesty pro styk s pitnou vodou*.
22. Při realizaci stavby budou respektovány ČSN 75 5401, ČSN 75 5402, ČSN 75 5411, ČSN 73 6005, EN 1717 a návazné české normy a předpisy.

Městský úřad Zubří – okres Vsetín

U Domoviny 234, 756 54 Zubří

VÁŠ DOPIS Č.J.: 266/ 2022
ZE DNE: 01.03.2022
NAŠE ZN.: MěÚ/OV/477/2022/Pas

VYŘIZUJE: Pavel Paseka
TEL./FAX: 571 757 065
MOBIL: 724 476 630
E-MAIL: paseka@mesto-zubri.cz

DATUM: 09.03.2022

MSS - projekt s.r.o.
Bronislava Mydlářová
Žerotínova 992
755 01 VSETÍN

Stanovisko ke stavbě – projektové dokumentaci

Dne 02.03.2022 byla na MěÚ Zubří doručena Vaše žádost o vyjádření k projektové dokumentaci stavby „Propojovací chodník Zubří – Staré Zubří, Zubří, ul. Starozuberská – lávka přes Star. potok (SO.04)“, dle přiložené dokumentace na pozemcích parc. č. 5436/14, 5453 a 5454 v k. ú. Zubří. Stavebníkem bude město Zubří, IČ: 00304492, Zubří, U Domoviny 234, PSČ 756 54.

K provedení výše uvedené stavby Vám MěÚ Zubří sděluje následující:

1. Odpadové hospodářství

Podle zákona č. 185/2001 Sb., o odpadech a o změně některých dalších zákonů, ve znění pozdějších předpisů, § 80 odst. 1 písm. d), nemáme námitek při splnění podmínky:

- Veškeré odpady vznikající při výstavbě a provozu je nutno přednostně využít, nevyužitelné odpady předat ke zneškodnění firmě k této činnosti vybavené a oprávněné.

2. Ochrana obyvatel


Podle zákona č. 239/2000 Sb., o integrovaném záchranném systému a o změně některých zákonů, ve znění pozdějších předpisů, § 15 odst. 5, nemáme připomínek.

S pozdravem

Městský úřad ZUBŘÍ

U Domoviny 234

756 54 ZUBŘÍ



Ing. Lubomír Vaculín
starosta



Odbor životního prostředí a zemědělství
oddělení hodnocení ekologických rizik

MSS – projekt s. r. o.
Žerotínova 992
755 01 Vsetín

datum

9. března 2022

oprávněná úřední osoba

Mgr. Kateřina Kasáčková

číslo jednací

KUZL 21475/2022

spisová značka

KUSP 18809/2022 ŽPZE-KK

Vyjádření

z hlediska § 23 odst. 4 zákona č. 100/2001 Sb., o posuzování vlivů na životní prostředí a o změně některých dalších zákonů (dále jen „zákon o posuzování vlivů na životní prostředí“), v platném znění k záměru

„Propojovací chodník Zubří – Staré Zubří, ul. Starozuberská – lávka přes Star. potok (SO.04)“

Dne 01.03.2022 obdržel Krajský úřad Zlínského kraje, odbor životního prostředí a zemědělství (dále jen „krajský úřad“), žádost o vyjádření k záměru „Propojovací chodník Zubří – Staré Zubří, ul. Starozuberská – lávka přes Star. potok (SO.04)“.

Žadatel: MSS – projekt s. r. o., Žerotínova 992, 755 01 Vsetín, IČO 26849836

Investor: Město Zubří, U Domoviny 234, 756 54 Zubří, IČO 0304492

Charakteristika záměru:

Umístění záměru: město Zubří

k. ú. Zubří, parc. č. 5436/14, 5453, 5454

Jedná se o novostavbu lávky, která je uvažována jako demontovatelná ocelová konstrukce. Stavba je navržena jako komunikace pro bezpečné převedení chodců přes vodoteč. Účel užívání je komunikace pro pěší. Prostor pro uvažovanou výstavbu lávky pro pěší přes Starozuberský potok se nachází v bezprostřední blízkosti mostu ev. č. 01878-1, vlevo ve směru staničení silnice III/01878. Lávka je navržena mezi stávajícím mostem a nadzemním plynovodem. Kapacitně je lávka navržena na průtok 100leté s rezervou min. 0,70 m v celé délce lávky.

Lávka je navržena jako ocelová konstrukce, kterou je možné v případě potřeby demontovat. Stávající most je v dobrém stavu, v nejbližší době není plánovaná jeho rekonstrukce. V případě rekonstrukce mostu je možné lávku nahradit chodníkovou římsou a nové opěry lávky zachovat jako křídla mostu.

Hlavním záměrem akce je propojení bezpečné bezbariérové trasy pro chodce podél stávající silnice a mezi zastávkami hromadné dopravy.

Základní parametry chodníku:

Délka dotčeného úseku	3,80 m
Základní šířka komunikace pro pěší	1,50 m
Plocha nového chodníku	5,0 m ²
Povrch chodníku	betonová zámková dlažba tl. 60 mm

Základní parametry lávky:

Délka lávky	7,00 m
Celková šířka	1,66 m
Délka přemostění	6,00 m
Délka NK lávky	6,40 m
Šířka mezi zábradlím	1,50 m
Stavební výška	0,34 m

Úložná výška	0,38 m
Výška nad terénem	2,15 m
Výška nad hladinou	2,00 m
Hloubka vody	0,20 m
Volná šířka	1,50 m
Označení šikmosti	kolmý

Krajský úřad na základě předložené projektové dokumentace upozorňuje, že je v ní nesprávně uvedeno, že se záměr nenachází v soustavě Natura 2000 ani v žádném zvláště chráněném území. Záměr se svým umístěním nachází v Chráněné krajinné oblasti Beskydy a je rovněž součástí soustavy Natura 2000 – evropsky významné lokality Beskydy (CZ0724089).

Za předpokladu, že příslušný orgán ochrany přírody (AOPK CHKO Beskydy) vyloučí vliv na evropsky významné lokality nebo ptačí oblasti, nemá Krajský úřad Zlínského kraje k záměru z hlediska zákona o posuzování vlivů na životní prostředí připomínky a záměr nebude předmětem posuzování dle § 4 tohoto zákona.

Elektronický podpis - 9.3.2022

Certifikát autora podpisu :

Jméno : Ing. Pavel Kulička
Vydal : PostSignum Qualified CA 4
Platnost do : 12.9.2022 08:15:25+000 +02:00

Ing. Pavel Kulička
vedoucí oddělení
(dokument opatřen elektronickým podpisem)

MSS - projekt s.r.o.**Žerotínova 992****755 01 Vsetín**

VÁŠ DOPIS ZN.

ČÍSLO JEDNACÍ

SPISOVÁ ZNAČKA

DATUM

LCR942/002664/2022

LCR0002385/2022

04.04.2022

VYŘIZUJE

TELEFON

GSM

FAX

E-MAIL

Bc. Vašek Karel

956 942 363

Karel.Vasek@lesycr.cz

**Vyjádření správce toků: „Propojovací chodník Zubří – Staré Zubří,
ul. Starozuberská-lávka přes Star. potok (SO 04)“**

Účel: vydání stavebního povolení dle zákona č. 183/2006 Sb., o územním plánování a stavebním řádu

Zdroj posouzení: PD zpracovaná 10/2021; číslo zakázky 21Zak00061

Zpracovatel: MSS-projekt s.r.o., sídlo: Michelská 580/63, 141 00 Praha 4 – Michle, pobočka: Žerotínova 992, 755 01 Vsetín

Investor: Město Zubří, U Domoviny 234, 756 54 Zubří

Výše uvedený záměr se dotýká zájmů Lesů České republiky, s. p., Oblastního ředitelství jižní Morava, jako správce vodního toku Starozuberský, číslo hydrologického pořadí 4-11-01-111, IDVT 10188617, jako organizace s právem hospodaření s majetkem státu (pozemek parc. č. 5436/ 14 v k. ú. Zubří) a jako vlastníka úpravy koryta toku IČ 715 964.

Předmětná akce řeší novostavbu lávky pro pěší přes Starozuberský potok jako demontovatelnou ocelovou konstrukci. Lávka je navržena za účelem vymístění chodců ze silnice III/01878 v daném úseku mostu ev. č. 01878-1 na vtokové straně silničního mostu v ř. km 2,930. Lávka bude položena na betonových patkách, patky budou stabilizovány mikro pilotami.

Lesy České republiky, s. p., Oblastní ředitelství jižní Morava, s vydáním stavebního povolení a s realizací stavby souhlasí za těchto podmínek:

- stavba lávky pro pěší přes potok Starozuberský bude zrealizována v souladu s ČSN 73 62 01 „Projektování mostních objektů“, průtočný profil bude dimenzován na provedení Q100 + 50 cm bezpečnostní výšky;

Lesy České republiky, s.p., se sídlem Přemyslova 1106/19, Nový Hradec Králové, Hradec Králové, PSČ 500 08

Spisová značka AXII 540 vedená u rejstříkového soudu v Hradci Králové, IČ: 42196451, DIČ: CZ42196451

Lesy České republiky, s.p., jsou držitelem osvědčení o účasti v certifikaci lesů, loga PEFC (08-2101/0001) a certifikátu C-o-C.



Státní podnik Lesy České republiky, s.p., zachovává nulovou toleranci k jakémukoli nelegálnímu jednání a dodržuje maximální transparentnost, legalitu a etiku. Součástí firemní kultury státního podniku Lesy České republiky, s.p., je Criminal compliance program (viz www.lesycr.cz), který stanoví zásady a pravidla jednání zaměstnanců či jiných osob jednajících za státní podnik Lesy České republiky, s.p. (dále jen „zaměstnanec“). Každý zaměstnanec má povinnost oznámit jakékoli podezřelé či nelegální jednání. V jakémkoli případě, kdy je jednání zaměstnance v rozporu s Criminal compliance programem, nelze je považovat za jednání v rámci nebo v zájmu státního podniku Lesy České republiky, s.p. Takové jednání je možné oznámit, a to i anonymně způsoby uvedenými na webových stránkách www.lesycr.cz

- břehy v průtočném profilu lávky budou opevněny lomovým kamenem tl. 25 cm do betonového lože tl. 10 cm, konstrukce budou opřeny o základové betonové patky ve dně o šířce 40 cm založené do hloubky 60 cm;
- nánosy pod lávkou bude čistit vlastník lávky na vlastní finanční náklady;
- vlastník stavby lávky bude respektovat § 52 odst. 2 zákona č.254/2001 Sb., v platném znění;
- stavbou bude trvalým zábořem dotčen pozemek parc. č. 5436/14 v k. ú. Zubří ve vlastnictví ČR - právo hospodařit vedeno na Lesy České republiky, s. p., Přemyslova 1106/19, Nový Hradec Králové, 500 08, Hradec Králové;
- majetkoprávní záležitosti budou projednány s panem Viktorem Dvořáčkem, referent pozemkové evidence, tel.: 956 942 329 nebo 724 623 849, e-mail: viktor.dvoracek@lesycr.cz.

Toto vyjádření platí dva roky od jeho vydání.

S pozdravem

**Ing. Dušan
Szabo**

Digitálně podepsal
Ing. Dušan Szabo
Datum: 2022.04.04
08:05:04 +02'00'

Ing. Dušan Szabo
specialista vodního hospodářství
Oblastní ředitelství jižní Morava

Krajská hygienická stanice Zlínského kraje se sídlem ve Zlíně

Havlíčkovo nábřeží 600, 760 01 Zlín

Tel. 577 006 737, e-mail: khs@khszlin.cz, podatelna@khszlin.cz, ID: xwsai7r

Č.j.: KHSZL 05399/2022

Ve Vsetíně, dne 8. 3. 2022

Spisová značka: KHSZL/05399/2022/2.11/HOK/VS/URB-02

Č.j. odesílatele: 266/ 2022

Vyřizuje:

Ing. Eva Urbanovská, tel. 571 498 001, e-mail: eva.urbanovska@khszlin.cz

Doručovací adresa:

MSS – projekt s.r.o.

IČ: 26849836

Provozovna Žerotínova 992

755 01 Vsetín

Vyjádření Krajské hygienické stanice Zlínského kraje se sídlem ve Zlíně k žádosti o vydání závazného stanoviska k dokumentaci stavby „Propojovací chodník Zubří – Staré Zubří, ul. Starozuberská – lávka přes Star. potok (SO.04)“ umístěné na pozemcích parc. č. 5436/14, 5453, 5454 v katastrálním území Zubří pro společné povolení

VYJÁDŘENÍ

Dne 1. 3. 2022 byla Krajské hygienické stanici Zlínského kraje se sídlem ve Zlíně (dále též jako „orgán ochrany veřejného zdraví“) doručena žádost Města Zubří, IČ: 0304492, sídlo: U Domoviny 234, 756 24 Zubří, zastoupené na základě plné moci ze dne 11. 1. 2022 právnickou osobou MSS – projekt s.r.o., IČ: 26849836, se sídlem Michelská 580/63, 140 00 Praha 4, o vydání závazného stanoviska k dokumentaci stavby „Propojovací chodník Zubří – Staré Zubří, ul. Starozuberská – lávka přes Star. potok (SO.04)“ umístěné na pozemcích parc. č. 5436/14, 5453, 5454 v katastrálním území Zubří pro společné povolení.

Předmětem předložené dokumentace (zpracovatel: MSS – projekt s.r.o., hlavní projektant: Ing. Martin Mynařík, ČKAIT 1301261, č. zakázky: 21Zak00061,10/2021) je novostavba lávky pro pěší přes Starozuberský potok navazující na průběžný chodník podél silnice III/01878 v zastavěném území města Zubří. Lávka bude umístěna v bezprostřední blízkosti mostu ev. č. 01878-1, vlevo ve směru staničení silnice III/01878, mezi stávajícím mostem a nadzemním plynovodem. Lávka je uvažována jak demontovatelná ocelová konstrukce. Lávka je navržena o jednom poli. Nosnou konstrukci tvoří 2 x podélný ocelový profil U 300 a 6 x příčný ocelový profil IPE 100. Pochozí plocha: lisovaným podlahovým rošt s protiskluzem, oka 33x11 mm. Protiskluzová úprava je tvořena vroubky na horní hraně pásků. Na lávce je navrženo ocelové zábradlí výšky 1,10 m se svislou výplní.

Po posouzení předložené žádosti z hlediska požadavků ochrany veřejného zdraví dospěla Krajská hygienická stanice Zlínského kraje se sídlem ve Zlíně k závěru, že v uvedené věci nejsou dotčeny zájmy jí chráněné podle zákona č. 258/2000 Sb., o ochraně veřejného zdraví a o změně některých souvisejících zákonů, ve znění pozdějších předpisů, ani podle jiných právních předpisů, neboli ve smyslu § 149 odst. 2 zákona č. 500/2004 Sb., správní řád, ve znění pozdějších předpisů, žádný zákon nezmocňuje orgán ochrany veřejného zdraví k vydání závazného stanoviska v dané věci.

Krajská hygienická stanice Zlínského kraje se sídlem ve Zlíně tak není v řízení o předmětné žádosti dotčeným správním úřadem podle § 77 zákona č. 258/2000 Sb., o ochraně veřejného zdraví a o změně některých souvisejících zákonů, ve znění pozdějších předpisů, a proto závazné stanovisko podle shora citovaného ustanovení **nevydává**.

Ing. Eva Urbanovská
vedoucí oddělení hluku, EIA a IPPC

Počet listů: 1

Rozdělovník:

1x adresát (doručení do datové schránky)

1x KHS ZK - ÚP Vsetín, oddělení hluku, EIA a IPPC



Formát a chránit

KRAJSKÉ ŘEDITELSTVÍ POLICIE ZLÍNSKÉHO KRAJE



územní odbor Vsetín
dopravní inspektorát – úsek dopravního inženýrství

PCR15ETRPO41316095

Č.j.KRPZ-26004-2/ČJ-2022-151506

Vsetín 28. března 2022

Počet listů: 1

MSS-projekt s.r.o.
Michelská 580/63, 140 00 Praha 4
Žerotínova 992
755 01 Vsetín

Propojovací chodník Zubří – Staré Zubří, ul. Starozuberská – lávka přes Star. Potok (SO.04) - stanovisko
K č.j. 266/2022 ze dne 1. března 2022

Krajské ředitelství Zlínského kraje, dopravní inspektorát Vsetín obdržel v elektronické podobě Vaše podání ve věci žádosti o stanovisko k územnímu a stavebnímu řízení. Toto podání bylo vyhodnoceno jako žádost ve smyslu § 16 odst. 2 zákona č. 13/1997 Sb., o pozemních komunikacích v platném znění (dále jen „zákon o pozemních komunikacích“).

Na základě těchto skutečností Krajské ředitelství policie Zlínského kraje, dopravní inspektorát Vsetín, jako orgán státní správy ve věcech bezpečnosti a plynulosti provozu na pozemních komunikacích, v souladu s § 16 odst. 2 zákona o pozemních komunikacích,

s o u h l a s í

po posouzení předložené dokumentace s vydáním územního řízení a stavebního povolení u akce „Propojovací chodník Zubří – Staré Zubří, ul. Starozuberská – lávka přes Star. Potok (SO.04)“ pro SO 201 – Lávka pro pěší k uvedené akci na parcele č. 5436/14, 5454, 5453 v k.ú. Zubří, investora Město Zubří, U Domoviny 234, 756 24 Zubří dle projektové dokumentace, kterou vypracovala fa MSS-projekt s.r.o., Michelská 580/63, 140 00 Praha 4, Žerotínova 992, 755 01 Vsetín s tím, že:

- zhotovitel před zahájením prací, předloží na DI PČR Vsetín návrh přechodného dopravního značení, zpracovaný dle zásad pro přechodné dopravní značení na pozemních komunikacích TP-66 a zažádá příslušný silniční úřad o vydání stanovení přechodné úpravy provozu;

Uvedené stanovisko bylo vypracováno na žádost fa MSS-projekt s.r.o., Michelská 580/63, 140 00 Praha 4, Žerotínova 992, 755 01 Vsetín, pro stupeň územní a stavební řízení.

Zpracoval:
por. Bc. Antonín JAVOREK
dopravní inženýr

npor. Mgr. Pavel CHLÁPEK
vedoucí

(dokument opatřen elektronickým podpisem)

Rozdělovník:

MěÚ Rožnov p. Radh., odbor výstavby a územního plánování, oddělení silniční stavební úřad, Letenská 1918

Bc. Antonín Javorek

28.03.2022 07:18:03

Digitálně podepsal:
Bc. Antonín Javorek
POLICIE ČESKÉ REPUBLIKY

Důvod: Za správnost vyhotovení



www.policie.cz

Hlásenka 1516
755 01 Vsetín
ID DS: w6thp3w

Tel.: +420 974 680 258
Email: epodatelna.policie@pcr.cz
vs.di.evidence@pcr.cz

MSS-projekt s.r.o.**Žerotínova 992****755 01 Vsetín**

Váš dopis značky:	Ze dne:	Naše značka:	Vyřizuje/linka:	Dne:
266-2022	1. 3. 2022	ŘSZKVM/02680/22-24	Ing. Ondruchová / 33	18. 3. 2022

**Vyjádření k projektové dokumentaci pro společné povolení stavby: „Propojovací chodník Zubří – Staré Zubří, ul. Starozuberská – lávka přes Star. Potok (SO.04)“
Silnice III/01878 (pozemek parc. č. 5453 v k. ú. Zubří) v uzlovém úseku Staré Zubří**

Ředitelství silnic Zlínského kraje (ŘSZK), oprávněné k hospodaření se svěřeným silničním majetkem silnic II. a III. třídy včetně jejich součástí a příslušenství ve vlastnictví Zlínského kraje vyplývající z práv a povinností stanovených zákonem č. 13/1997 Sb., o pozemních komunikacích a prováděcí vyhláškou č. 104/1997 Sb. ve znění pozdějších předpisů obdrželo Vaši žádost o vydání vyjádření k projektové dokumentaci pro společné povolení v rámci stavby: „Propojovací chodník Zubří – Staré Zubří, ul. Starozuberská – lávka přes Star. Potok (SO.04)“. V rámci stavby je řešena novostavba lávky, umístěné ve vzdálenosti min. 0,3 m od stávajícího římsy mostu ev. č. 01878-1 a navazující části chodníku. Lávka je navržena jako demontovatelná ocelová konstrukce se zábradlím s dřevěnou výplní, s železobetonovými opěrami umístěnými na základových pásech, kotvených pomocí trojici mikropilot délky 6 m (dvě svislé mikropiloty a jedna šikmá mikropilota). V případě rekonstrukce mostu ev. č. 01878-1 je možné lávku nahradit chodníkovou římsou a nově navržené opěry lávky zachovat jako křídla mostu.

ŘSZK **souhlasí** s předloženou projektovou dokumentací pro společné povolení na výše uvedenou stavbu a při její realizaci požaduje dodržet zákon č. 13/1997 Sb., o pozemních komunikacích, prováděcí vyhláškou č. 104/1997 Sb. a dále tyto podmínky:

- Opěry lávky budou navazovat na stávající opevnění a konstrukci mostu ev. č. 01878-1.
- Prostor mezi stávajícím mostem ev. č. 01878-1 a navrženou lávkou (v místě navazujících chodníků) doplnit o bezpečnostním zařízením (např. zábradlím).
- Při provádění stavebních prací v blízkosti mostu ev. č. 01878-1 a silničního tělesa silnice III/01878 musí být stavba zabezpečena tak, aby nedošlo k poškození výše uvedeného mostu a tělesa silnice komunikace.
- Stávající dopravní značení označující číslo mostu ev. č. 01878-1 bude přesunuto k římsě mostu.
- Stavební materiál ani zemina nebude skladována na vozovce silnice III/01878.

ODDĚLENÍ PRO MAJETKOVOU SPRÁVU:**Kroměříž**

telefon: 573 503 731

e-mail: kovarik@rszk.cz**Uherské Hradiště**

telefon: 572 434 231

e-mail: nenal@rszk.cz**Valašské Meziříčí**

telefon: 571 612 102/33

e-mail: ondruchova@rszk.cz**Zlín**

telefon: 577 044 250

e-mail: sarman@rszk.cz

ŘSZK: tel.: 577 212 829

e-mail: rszk@rszk.cz

IČ: 70934860

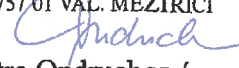
DIČ: CZ70934860

Cesta: S:\RSZK\V. Ochrana silnic a styk s okolím\Styk s vedením a okolím\III.trída\Prostřední Becva\2022\01878 Zubří-lávka přes Star. potok DUSP.doc

- Práce v silničním tělese a pozemku mohou být prováděny pouze v období od 1. 4. do 31. 10 (tj. mimo zimní období).
- Staveniště bude označeno a zabezpečeno tak, aby nedošlo k ohrožení bezpečnosti silniční dopravy a k ohrožení účastníků silničního provozu, zejména chodců.
- Před zahájením stavebních prací na silničním tělese a pozemku požádat zástupce ŘSZK o předání staveniště, což bude provedeno formou sepsání příslušného protokolu a po dokončení stavby požádat zástupce ŘSZK o zpětné převzetí staveniště.
- V souladu s § 28 zákona č. 13/1997 ve znění pozdějších předpisů, je žadatel povinen bez průtahů odstranit veškeré závady ve sjízdnosti nebo schůdnosti způsobené danou stavbou.

S pozdravem

Ředitelství silnic Zlínského kraje,
příspěvková organizace
oddělení majetkové správy
Jiráskova 35, 757 01 VAL. MEZIŘÍČÍ


Ing. Petra Ondruchová
vedoucí oddělení

ODDĚLENÍ PRO MAJETKOVOU SPRÁVU:

Kroměříž

telefon: 573 503 731

e-mail: kovanik@rszk.cz

Uherské Hradiště

telefon: 572 434 231

e-mail: ngnal@rszk.cz

Valašské Meziříčí

telefon: 571 612 102/33

e-mail: ondruchova@rszk.cz

Zlín

telefon: 577 044 250

e-mail: samman@rszk.cz

ŘSZK: tel.: 577 212 829

e-mail: rszk@rszk.cz

IČ: 70934860

DIC: CZ70934860

Cesta: S:\RSZK\V. Ochrana silnic a styk s okolím\Styk s vedením a okolím\III.trída\Prostřední Becva\2022\01878 Zubří-lávka přes Star. potok DUSP.doc

MSS - projekt s.r.o.
Mydlářová Bronislava
Žerotínova 992
75501 Vsetín
e-mail: mydlarova@mss-projekt.cz
tel.: +420 774 443 799

Vyřizuje: Jaromír Jurajda, JuJ/TKR #16757-B

V Rožnově p. R. dne: 30. 5. 2022

Věc: Žádost o vyjádření k projektové dokumentaci na akci:

„Propojovací chodník Zubří – Staré Zubří, ul. Starozuberská – lávka přes Starozuberský potok (SO.04)“, parc.č. 4094/1, 4094/2, 4095/7, 4095/8, 4902, 4903/2, 5434/1, 5434/13, 5436/10, 5436/14, 5436/31, 5453, 5454, vše v k.ú. Zubří

Důvod: Územní souhlas a ohlášení stavby

Stavebník: neuveden

V zájmovém území se nachází veřejné sítě elektronických komunikací (dále jen „VSEK“) v majetku nebo správě TKR Jašek, s.r.o. a při realizaci výše uvedené akce

NEDOJDE K DOTČENÍ

1. VSEK „**Televizní kabelový rozvod TKR Zubří**“ – koaxiální kabel, která je ve vlastnictví Města Zubří.

DOJDE K DOTČENÍ ZÁMĚRU

2. VSEK „**TKR Zubří – datová síť**“ – chráničky / optický kabel, která je ve vlastnictví Města Zubří.

DOJDE K DOTČENÍ ZÁMĚRU

3. VSEK „**TKR Jašek – národní datová síť xGbE**“ – chráničky / optický kabel, která je ve vlastnictví TKR Jašek, s.r.o.

Přesné umístění chrániček / kabelů je nutné určit vytýčením. Stavba nesmí stát na chráničkách / kabelech.

Prostorové umístění chrániček / kabelů bylo ověřeno z výkresové dokumentace „**SYSTÉM TKR Zubří**“ a „**SYSTÉM xGbE**“. Předpokládaná hloubka kabelových tras činí 0,4-1 m.

Podmínky provádění prací:

Při provádění prací, jimiž mohou být dotčena zařízení majitele vedení je organizace provádějící zemní práce povinna tyto práce provést v souladu s ČSN 736005 tak, aby nedošlo k jejich poškození.

1) Provádějící organizace je povinna si min. 10 dnů před zahájením prací objednat u společnosti TKR Jašek vytýčení VSEK a zajistit vyznačení jeho polohy přímo na staveništi.

S tímto musí prokazatelně seznámit pracovníky, kteří budou provádět výkopové práce.

2) Při pracích ve vzdálenosti do 1m na každé straně vyznačené VSEK se nesmí používat mechanizačních prostředků a musí se dbát zvýšené opatrnosti.

3) Přesnou polohu a hloubku uložení VSEK je nutno určit ručně kopanou sondou se zvýšenou opatrností tak, aby nedošlo k poškození.

4) Neprodleně nahlásit každé, i nepatrné poškození chrániček / kabelů společnosti TKR Jašek, tel: 571 115 225.

Platnost vyjádření je 1 rok.

S pozdravem

František Jašek
Jaromír Jurajda
jednatel

Příloha: 1 × situace stavby s trasou VSEK



Nádražní 36
756 61 Rožnov pod Radhoštěm
tel.: +420 571 654 293
+420 571 657 407
e-mail: beskydy@nature.cz
www.beskydy.nature.cz
IDDS: vvedyiy

MSS-projekt s.r.o.
Žerotínova 992
VSETÍN

prostřednictvím DS k IČ: 26849836

NAŠE ČÍSLO JEDNACÍ: SR/0281/BE/2022-2

VYŘIZUJE: Mgr. Martin Poloha

DATUM: 25.5.2022

ZÁVAZNÉ STANOVISKO

Agentura ochrany přírody a krajiny ČR (dále jen „AOPK“), jako orgán ochrany přírody příslušný podle ust. § 78 odst. 3 písm. j) zákona č. 114/1992 Sb. o ochraně přírody a krajiny v platném znění (dále jen „zákon“) na základě žádosti vydává jako dotčený orgán podle ust. § 149 zákona č. 500/2004 Sb., správní řád, v platném znění (dále jen „správní řád“) právnické osobě **Město Zubří (IČO: 0304492), U Domoviny 234, Zubří**

souhlas

podle ust. § 44 odst. 1 zákona

se stavbou „**Propojovací chodník Zubří – Staré Zubří, ul. Starozuberská – lávka přes Star. potok (SO.04)**“ dle stejnojmenné projektové dokumentace, kterou vypracoval MSS-projekt, s.r.o. (10/2021) za těchto podmínek:

1. Před zahájením stavby bude proveden předchozí záchranný slovo zvláště chráněných druhů živočichů v místě plánovaného dotčení koryta vodního toku. Při tom bude využito platné výjimky vydané SCHKOB Českému rybářskému svazu, místní organizace Rožnov pod Radhoštěm, P.O.Box 76, Rožnov pod Radhoštěm, IČ: 15502805. SCHKOB bude písemně informována o termínu záchranného slovu.
2. Zásahy do koryta toku budou omezeny jen na místa provádění stavebních prací dle PD. Po ukončení stavebních prací budou provedeny konečné úpravy terénu a úklid.

Odůvodnění:

AOPK obdržela žádost MSS-projekt s.r.o. o udělení souhlasu pro investora Město Zubří ve věci stavby lávky pro pěší přes Starozuberský potok v Zubří.

Jedná se o novou stavbu lávky, která bude umístěna bezprostředně vedle stávajícího silničního mostu. Ocelová konstrukce lávky je uložena na železobetonových opěrách. Základ bude kotven pomocí 3 ks mikropilot na obou stranách. Břehy budou opevněny kamennou dlažbou do betonu a opevnění bude v patě břehu ukončeno betonovým prahem. Dlažba bude navázána na stávající nábrežní zeď. Vlastní dno koryta potoka nebude upraveno.

S ohledem na to, že záměr obsahuje práce v korytě potoka a může dojít k zásahu do biotopu zvláště chráněných druhů živočichů ve vodním prostředí, byl stanoven požadavek na provedení jejich záchranného slovu s využitím výjimky vydané Českému rybářskému svazu, místní organizace Rožnov pod Radhoštěm.

AOPK zhodnotila doručenou žádost a vydala souhlas se stavbou lávky, která za stanovených podmínek není v rozporu se zájmy chráněnými dle zákona.

IČ: 62933591 | Bankovní spojení ČNB Praha 1 | číslo účtu: 18228-011/0710 | beskydy@nature.cz | T: 571 654 293

C:\pdf_converter\temp\5c630d8-5d6a-476a-b687-c39aa4d5f81d\temp23663

AOPK posoudila žádost i ve smyslu ustanovení § 45g zákona s tím, že vzhledem k umístění, rozsahu a charakteru stavby je také vyloučeno závažné nebo nevratné poškození přírodních stanovišť a biotopů druhů, k jejichž ochraně byla určena evropsky významná lokalita Beskydy a ptačí oblasti Beskydy a Horní Vsacko a ani nedojde k soustavnému nebo dlouhodobému vyrušování druhů, k jejichž ochraně je toto území určeno.

Poučení:

Podle ust. § 149 správního řádu není závazné stanovisko podle ust. § 44 odst. 1 zákona samostatným rozhodnutím a nelze se proti němu odvolat. Jeho obsah je závazným podkladem pro příslušný stavební resp. vodoprávní úřad. Obsah závazného stanoviska lze napadnout odvoláním proti rozhodnutí příslušného stavebního, resp. vodoprávního úřadu.

Mgr. František Jaskula
ŘEDITEL REGIONÁLNÍHO PRACOVIŠTĚ

**Sekce správy a řízení organizací Ministerstva obrany
odbor ochrany územních zájmů a státního odborného dozoru**

Tychonova 1, Praha 6, PSČ 160 01, datová schránka hjyaavk

Sp.zn.: 126732/2022-7460-OÚZ-BR
SpMO: 9452/2022-7460-157

Brno 15. března 2022

Mss-projekt s.r.o.
Žerotínova 992
755 01 Vsetín

**Závazné stanovisko pro společné územní a stavební řízení
Propojovací chodník Zubří - Staré Zubří, ul. Starozuberská - lávka přes Star. potok (SO.04),
k.ú. Zubří**

Odbor ochrany územních zájmů a státního odborného dozoru, Sekce správy a řízení organizací, **Ministerstvo obrany**, v souladu se zmocněním v § 175 odst. 1 zákona č. 183/2006 Sb., o územním plánování a stavebním řádu (stavební zákon), ve znění pozdějších předpisů (dále jen „stavební zákon“), ve smyslu zákona č. 222/1999 Sb., o zajišťování obrany České republiky, ve znění pozdějších předpisů (dále jen „zákon o zajišťování obrany ČR“), a v souladu s Rozkazem ministra obrany č. 39/2011 - Zabezpečení výkonu působnosti MO ve věcech územního plánování a stavebního řádu, v platném znění, vydává ve smyslu § 4 odst. 2 písm. a) stavebního zákona pro potřeby vedeného řízení

souhlasné závazné stanovisko

k záměru novostavby lávky pro pěší v k.ú. Zubří tak, jak byl doložen v písemné a grafické dokumentaci.

Odůvodnění:

Ministerstvo obrany v souladu se zmocněním v § 175 odst. 1 stavebního zákona, dle § 161 téhož zákona a zákona o zajišťování obrany ČR provedlo po obdržení vaší žádosti o vydání závazného stanoviska dotčeného orgánu vyhodnocení předloženého záměru, prověřilo evidenci technické infrastruktury v jeho vlastnictví. Odbor ochrany územních zájmů a státního odborného dozoru SSŘO MO neeviduje inženýrské sítě a podzemní telekomunikační vedení, které by byly s daným stavebním záměrem v kolizi.

Daný stavební záměr je lokalizován v územích vymezených Ministerstvem obrany v souladu s § 175 stavebního zákona u stavebních úřadů. Tato vymezená území Ministerstva obrany jsou shodná s údaji o území poskytovanými Ministerstvem obrany pro ÚAP a jejich součástí jsou podrobné specifikace podmínek ve vymezeném území Ministerstva obrany a zákonná určení. Po posouzení stavebního záměru odbornými složkami Ministerstvo obrany konstatuje, že předložený stavební záměr není v rozporu se zájmy Ministerstva obrany a nekoliduje s ochranou zájmů Ministerstva obrany (viz ÚAP - jev 102a, 119).

Realizace stavebního záměru provedená v souladu s předloženou projektovou dokumentací neohroží naplnění veřejného zájmu na zajištění obrany a bezpečnosti státu.

Toto závazné stanovisko Ministerstva obrany je platné 2 roky a musí být vyžádáno znovu, nebude-li během této doby stavba zahájena nebo dojde-li ke změnám v umístění, výšce nebo rozsahu stavby.

Kontaktní osoba: Bc. Lucie Kalasová, tel. 973 445 788

Bc. Lucie Kalasová
ministerský rada
oddělení ochrany územních zájmů

V další korespondenci, týkající se výše uvedené věci, uvádějte odkaz na sp. zn.: 126732/2022-7460-OÚZ-BR tohoto závazného stanoviska Ministerstva obrany.

Adresa pro doručování:

Ministerstvo obrany,
Sekce správy a řízení organizací,
odbor ochrany územních zájmů a státního odborného dozoru,
oddělení ochrany územních zájmů
pracoviště OÚZ Brno
Svatoplukova 2687/84, 662 10 Brno
IČO: 60162694



ČESKÝ RYBÁŘSKÝ SVAZ, z.s.

Územní svaz pro Severní Moravu a Slezsko

Jahnova 14, 709 00 Ostrava 9

Tel.: 596 620 583, fax.: 596 620 078, email: daniel.gebauer@rybsvaz-ms.cz

IČO: 434167, číslo účtu: KB 27-7448760237/0100, ID DS wfqyvcs

MSS-projekt, s.r.o.
Bronislava Mydlářová
Žerotínova 992
755 01 Vsetín

naše zn.:
PD-35/22

vaše zn.:
266/2022

vyřizuje:
Ing. Gebauer/ 606 125 410

datum:
5. dubna 2022

Věc: Vyjádření ČRS ÚS Ostrava k projektové dokumentaci pro společné územní a stavební povolení na akci: „Propojovací chodník Zubří – Staré Zubří, ul. Starozuberská - lávka přes Starozuberský potok (SO.04)“.

Dne 1. března 2022 jsme obdrželi Vaši žádost o vyjádření k projektové dokumentaci pro společné územní a stavební povolení na akci: „Propojovací chodník Zubří – Staré Zubří, ul. Starozuberská - lávka přes Starozuberský potok (SO.04)“.

Jedná se o novostavbu lávky, za účelem překonání potoka stezkou pro pěší. Jedná se o vodní tok – Starozuberský potok – přírodní koryto potoka, nezpevněné.

Součástí výstavby stezky je výstavba lávky pro překonání potoka. Cyklostezka křížuje potok v km 0,006. Lávka je navržena kolmo na potok, délka přemostění je 6,00 m. Volná šířka lávky je 1,50 m. Nosná konstrukce lávky je tvořena ocelovými profily, samotná pochozí plocha je z lisovaného ocelového roštu v. 40 mm s oky 33x11 mm. Zábradlí je navrženo z ocelových prvků, s dřevěnou svislou výplní. Viz výkresová dokumentace objektu. Železobetonové opěry jsou umístěny na základových pasech, kotvených pomocí trojice mikropilot, dl. 6 m.

Lávka o jednom poli, nosná konstrukce bude tvořena ocelovými nosníky, krajní nosníky U 300. Koncový příčník tvoří ocelová pásnice vevařená mezi horní pásnice profilů. Středové příčníky oc. profilu I 100 (á=1000 mm) budou přivařeny mezi hlavní nosníky. Pochozí plocha: lisovaným podlahový rošt s protiskluzem, oka 33x11 mm. Protiskluzová úprava je tvořena vroubky na horní hraně pásků. Tímto je zaručena protiskluzová vlastnost povrchu plochy ve všech směrech. Je to na úkor pohodlí při průjezdu, ale na stranu bezpečnou. Ocelová konstrukce lávky bude opatřena

mostním vrstveným ochranným nátěrem. NK bude uložena na ložiskách. Úložný práh bude odvodněn protispádem do odvodňovacího žlábků. V konci žlábků bude vlepena okapová trubička.

Je navrženo statické opevnění lávky a udržovací práce v korytě toku – břehy budou opevněny kamennou dlažbou tl.0,25 m do betonu C25/30 XF3 tl.0,1 m. Opevnění bude v patě břehu ukončeno betonovým prahem 0,5x0,8 m.

Předpokládané zahájení stavby nejdříve 2022, předpokládaná lhůta výstavby 3-4 měsíce. Termíny zahájení a dokončení výstavby jsou pouze orientační.

Realizace stavby se přímo dotýká zájmů ČRS, neboť vodní tok Starozuberský potok je využíván k odchovu pstruha obecného, na kterém hospodář MO ČRS Rožnov pod Radhoštěm a držitelem dekrety je Český rybářský svaz, Územní svaz pro Severní Moravu a Slezsko se sídlem v Ostravě – Mariánských Horách (dále jen „ČRS ÚS Ostrava, z.s.“). K toku se tedy váže výkon rybářského práva ve smyslu ustanovení zákona č. 99/2004 Sb. Charakter stavby pak nesmí výkon rybářského práva ohrozit či omezit. K předložené žádosti Vám sdělujeme, že souhlasíme, ale máme tyto připomínky:

- Před zahájením stavby bude cca 14 dní předem písemně informována MO Rožnov pod Radhoštěm (viz adresa v rozdělovníku) včetně zaslání kontaktu na osobu, která bude zajišťovat stavební dozor nad stavbou pro případ, že bude nutno něco operativně řešit.
- **Do dna toku nebude zasahováno a zůstane přírodní neupravené bez opevnění.**
- Do Starozuberského potoka nebude zasahováno, ale v případě, že dojde k ohrožení rybí obsádky v úseku zavodněného toku, kde bude realizována stavba, vždy po konzultaci se zástupci MO ČRS Rožnov pod Radhoštěm, požadujeme provést záchranný odlov a transfer ryb z ohrožené oblasti vodního toku. Finanční náklady spojené s odlovem a transferem ryb budou účtovány žadateli uvedené stavby jako vyvolaný náklad, který vyčíslí MO ČRS Rožnov pod Radhoštěm.
- Při stavbě je nutno důsledně dodržovat technologickou kázeň pracovníků a vyloučit možnost havarijního znečištění toku (únik ropných, nátěrových, toxických, cementových a jiných znečišťujících látek).



Ing. Pavel Kocián
předseda





Ing. Rostislav Trybuček
jednatel

Na vědomí: - MO ČRS Rožnov pod Radhoštěm, Palackého 2678, 756 61 Rožnov p./R.
hospodář: Ing. Holčák, mobil: 732 733 739, předseda: Ing. Kocián, mobil: 603 256 734
jednatel: Mgr. Zdeněk Cvikl, mobil: 605 808 661



SDRUŽENÍ OBCÍ MIKROREGIONU VSETÍNSKO

dobrovolný svazek obcí dle § 49 a následujících zákona č. 128/2000 Sb., o obcích

MSS-projekt s.r.o.
Bronislava Mydlářová
Žerotínova 992
Vsetín
755 01

Ve Vsetíně dne 31.3.2022

Zn.: SOMV/V.../22

Vyřizuje: Petr Kudlík, 571 410 540
petr.kudlik@mikroregion-vsetinsko.cz

Věc: Souhlas se stavbou „Propojovací chodník Zubří – Staré Zubří, ul. Starozuberská – lávka přes Star. potok (SO.04)“.

Sdružení obcí Mikroregionu Vsetínsko **souhlasí** se stavbou „Propojovací chodník Zubří – Staré Zubří, ul. Starozuberská – lávka přes Star. potok (SO.04)“, umístěnou na pozemcích parc. č. 5436/14, 5454 a 5453 v k. ú. Zubří. Provedenou dle přiložené situace, která je nedílnou součástí tohoto vyjádření a za dodržení podmínek provozovatele kanalizace Vodovody a kanalizace Vsetín a.s.

S pozdravem Čisté řece Bečvě zdar

Sdružení obcí Mikroregionu Vsetínsko
Svárov 1080, 755 01 Vsetín
IČ: 70238880, DIČ: CZ70238880
Tel.: 571 410 541

Ing. arch. Martina Hovořáková
předseda Rady
Sdružení obcí Mikroregionu Vsetínsko

Příloha: Koordinační situace stavby – Propojovací chodník Zubří – Staré Zubří, ul. Starozuberská – lávka přes Star. potok (SO.04).

Sdružení obcí Mikroregionu Vsetínsko, Svárov 1080, 755 01 Vsetín
Kancelář: Jasenická 1106, 755 01 Vsetín • Telefon: 571 410 536-7, 571 410 539-41 • Fax: 571 410 498
IČO: 70238880 • DIČ: CZ70238880
Bankovní spojení: 167020716/0300, ČSOB a.s., pobočka Vsetín



- ZAGREB HRAVAC DLE 104
- PARCELNAJ ČISTLO DLE 104

As

10/22/2010 1:22:00 PM

1. **Introduction**

- PROCHLOZOL PLOD

LEGENDA INŽENÝRSKÝCH SITÍ

[illegible][illegible]

Souhlasíme se stavbou:
Dne: 31.3.2022

Sčítaní obci Místnímu úřadu
Svárov 1080, 755 01 Vsetín
IČ: 70238880, DIČ: CZ70238880
Tel.: 571 410 541

Městský úřad Rožnov pod Radhoštěm
Odbor životního prostředí a výstavby
Letenská 1918, 756 61 Rožnov p. R.

Spis. zn.: MěÚ/OŽPV/030600/2022/OH/VaŠ-249.6
Č. j.: MěÚ-RpR/030987/2022

Vyřizuje: oprávněná úřední osoba – Ing. Šárka Vaňková
Tel.: 571 661 285, e-mail: sarka.vankova@roznov.cz

Rožnov pod Radhoštěm, dne 7. 4. 2022

MSS-projekt s.r.o.
Ing. Martin Mlynařík
Michelská 580/63
140 00 Praha 4
sídlo provozovny Žerotínova 992
755 01 Vsetín

SDĚLENÍ

Městský úřad Rožnov pod Radhoštěm, odbor životního prostředí a výstavby, obdržel dne 5. 4. 2022 žádost o vyjádření/stanovisko k projektové dokumentaci stavby „**Propojovací chodník Zubří – Staré Zubří, ul. Starozuberská – lávka přes Star. potok (SO.04)**“ v k. ú. Zubří. Investorem je Město Zubří, se sídlem U Domoviny 234, 756 24 Zubří, IČO 0304492, zastoupeno starostou Ing. Lubomírem Vaculínem, v zastoupení na základě plné moci ze dne 11. 1. 2022 společností MSS-projekt s.r.o., se sídlem Michelská 580/63, 140 00 Praha 4, sídlo provozovny Žerotínova 992, 755 01 Vsetín, IČO 26849836.

Vzhledem k tomu, že od 1. ledna 2021 je v platnosti nový zákon o odpadech č. 541/2020 Sb., **vyjádření/stanovisko ke stavbě nebude vydáno**, protože dle nového zákona § 146 odst. 3 k tomu obecní úřad obce s rozšířenou působností nemá působnost.

OTISK ÚŘEDNÍHO RAZÍTKA

Ing. Věra Šulová
vedoucí odboru životního prostředí a výstavby

Rozdělovník:
obdrží (dodejky)
MSS-projekt s.r.o., Ing. Martin Mlynařík, IDDS: ba7n2p2

Vypraveno dne 7. 4. 2022